

# 建設協組news

# ライト Light



## 全京都建設協同組合

Tel.075-382-1021(代) / Fax.075-394-3201  
http://www.zenkyoto.jp/ ✉z-kanri@cocoa.ocn.ne.jp  
〒615-8165 京都市西京区榎原盆山13-1  
発行人：田中 宏樹

6 2010.June  
通巻465号

## HEAD LINE 今月の主な記事

- 良い営業・悪い営業 2
- 知って！ 理事会のこと 2
- 織田信長も楽しんだお風呂発見 3
- 支部活動もっと活性化させるポイント 3
- 80万戸割り込む21年度新設住宅着工 5
- 一斉支部総会を終えて 10

## 協同組合Notice

### 建設業許可審査事務の見直しについて / 京都府

平成22年7月1日から、京都府知事許可に係る建設業許可審査事務に新たな確認資料の提示・提出が義務づけられます。

当組合としても事の重要性から早急な説明会の開催を予定しています。日程などは追ってお知らせします。「不良不適格業者の放置」が適正な競争の妨げ、工事の品質確保・コスト縮減及び適正な施工体制の確保などの支障となるとともに、優良な建設企業の意欲を削ぐ要因の一つになっていることから、建設業許可審査事務の一層の厳格化により、常勤性のない者の名義を記載する「名義貸し」や、実在しない営業所を記載する「名ばかり営業所」を排除することで、不良不適格業者を排除し、下請企業の保護及び府内建設業の健全な発展に寄与する観点から見直されるものです。

\* 京都府ホームページにも詳細な内容が掲載されています。

府の組織 > 組織でさがす > 建設交通部 指導検査課 > 建設業法（建設業許可・経営事項審査）等

### パナソニック内覧会 / 機材リース

パナソニック電工の新商品内覧会に電気設備関係のルートで参加しました。大阪・京橋のツイン21で4月23日に開かれました。家電製品以外の商品も見ることができました。メーカーはビエラ、3Dテレビに力を入れていること、LED電球を使用した照明器具や省エネ器具も紹介されていました。今回の参加者向けに住宅エコポイントの簡単な説明や、エコキュート、太陽光発電などの講習会もありました。今後ますます販路を拡げたいメーカーの意気込みを感じさせるものでした。組合としても、単に需要が見込めるからということだけでなく、地球環境保護の面からも、この分野の市場拡大に努めていきたいと思えます。(Y)

## 次号は通常総会のことをたっぷり掲載します

次号の「建設協組newsLight」は、通常総会の内容を、たっぷり・わかりやすく報告します。ご期待ください。



## やる気を感じる事務所の雰囲気とは

『成岡マネジメントオフィス事務所通信』5月号の「危険な予兆を察知する」と題する記事から紹介します。

入ってすぐピーンとした緊張感を感じる。社長のデスクが大部屋の奥に、みんなと同じフロアーにある。その周辺に役員さんの席がある。真ん中に打合せのスペースがある。ホワイトボードがいくつか置いてあり、いろいろな紙が張ってある。歩いている人が多少足早だ。電話もよくかかるし、一方で真剣に集中して画面に向き合う若い人が数名いる。声をかけるのも気が引けるくらいの、凜とした緊張感が漂う。いかにも新しいことが胎動している息吹を感じる。決して全体がきれいでもないし、近代的でもないが、何か整然としていて規則正しい感じがする。日常の「しつけ」が行き届いているという感じが、ひしひしと感じられる。社員の対応がセンスに溢れ、きびきびしている。動作に隙がない。応接間にお茶を出す女子社員のしぐさにも、日常の訓練の成果がしのばれる。

## 良い営業、悪い営業

営業スタッフに必要なスキルは「住宅の性能に関する知識・提案力」と「誠実さ・真面目さ」。こんな調査結果を、新建新聞社が『新建ハウジング』紙上で発表しました。同社が独自に施主や見込み客500人を対象にアンケートしたものです。

最も多かったのは、工事の内容にかかわらず、「住宅の性能に関する知識・提案力」という回答が7割近く。2番目に「誠実さ・真面目さ」で5割前後。3番目は工事の内容によって異なります。注文住宅客は「プランニング力」と「コミュニケーション力」を重視する傾向。高額・低額を問わずリフォーム客にとっては「コミュニケーション力」という回答は下位でした。

## 知って！ 理事会のこと

組合の理事会の会場を、4月から工業会館に移しました。古い建物で、間もなく建て替えるらしいのですが、駐車場がたっぷりあって屋内も明るいので使いやすく、会場費もあまり高くなくお手頃です。会場が変わったので、理事会のことを改めて報告させていただきます。構成員は理事21人、監事3人、幹部職員3人、書記職員1人の総勢28人。毎月月末に近い日に開催すべく1年間の日程を決めています。会場では口の字に机を並べ、前に議長と理事長など三役の席を設けていますが、あとは自由席。不思議と同じ理事が大体同じ位置にいつも座っています。議長は正副理事長の輪番です。

## 豊・ふすま・インテリア

室内装飾仕上

クロス、表装、床施工、ダイノックシート  
ガラスフィルム、障子張り、カーテン  
ブラインド、キッチンパネル施工



株式  
会社

**にしむら**

京都府知事認可  
(般-14) 4728号

京都市右京区太秦安井松本町22 (三条通り天神川東入ル)

TEL 075 841-4400 FAX 075 811-0339

<http://www.homeservice.co.jp/>

## 土・建築・製作金物 設計・施工

製作金物の構造計算から作図・設計・施工までいたします。

ステンレス製作金物なら実績ある当社へ御用命ください。

株式会社 **三田**

京都府久世郡久御山町野村東147-2  
TEL (075) 631-7833 FAX (075) 631-7857

<http://www.mita036.com>

mita036 検索

理事会の前に事業委員会、さらにその前に三役会議を開いています。討議事項、報告事項に分類した議案を審議し決定しています。討議事項は、その月の事業活動や組織活動の結果と次月の計画を各事業部から報告、併せて財政報告、この2点が主議案です。そのほかに時々重要な議案が提案されます。たとえば12月や1月の議案には、組合会館売却問題が挙げられました。報告事項と併せて、これらの議案に2時間費やしました。時には議論が白熱して3時間に達することも度々です。こうして、組合の事業活動と組織活動の総会方針の具体化を決定し、実施後の総括がされます。組合の執行決定機関の役割を果たしています。

## 織田信長も楽しんだお風呂を発見 / 文化財事業

歴史上のヒーローに興味を持つ女性を指して「歴女」という造語が生まれるなど、今年は空前の歴史ブームです。京都市内では、織田信長が京屋敷として使用した「二条屋敷」跡から、桃山時代の風呂の遺構が発見されました。「二条屋敷」とは、当時の貴族・二条家の邸宅です。庭園の美しさが気に入った信長が、後に自らの京屋敷にしたといわれています。

屋敷は4,350坪ほどの広大な敷地で、かまどふたつを並べた遺構がその南端部で見つかり、お風呂の跡であると判断されました。当時の絵巻物にも描かれています。釜で湯を沸かし、その上の小屋に入り蒸気で体を温めるサウナ式だったと考えられます。信長も、豪華な庭園を眺めながら入浴を楽しんだのでしょうか？

舞鶴市では、信長の命により攻めてきた細川・明智勢との戦いに敗れた丹後の国主「一色家」が籠ったとされる「中山城」跡の調査が始まりました。文化財事業では、身近な所で歴史に触れることができます。今後も各調査地での新たな発見を皆様に報告させていただきます。

## 知って！ 部長会議のこと

組合の職員側の機関会議としての部長会議。専務、常務、部長理事、2人の部長、次長の6人が毎月、理事会の数日前にほぼ定例開催して口角泡を飛ばしている(?)この機関会議のことはあまり知られていないのではないのでしょうか。全体のこと、各事業部のことを6人の共通認識にすることや、うまくいかない事業の分析を、また新しく行う事業や取り組みの具体化を、多方面・異事業面から検討しています。「感情的になるほど熱が入り過ぎることもある」とある関係者が評価するくらい真剣(当たり前ですが)です。

組合をしょって立つ幹部としてはまだまだ未熟なところもありますが、次第に育ちつつあるようです。問題点を解明する力、新しいことに挑戦する力、責任を取る力、嫌なことから逃げない力、そして部下を育てる力。幹部としての力はたくさん必要ですが、要はその力を自ら養う姿勢があるかどうか、にかかっています。部長会議は進化しています。

## 支部活動をもっと活性化させよう そのポイント

支部の会議や例会を開催する流れと、支部の活動を成功させるためのポイントを3回に分けて掲載します。1回目は、支部長が招集する支部役員会。役員会が元気かどうかで支部のすべてが決まる、といっても過言ではありません。



#### 開催日確定

定例化します。年度初めに1年間の日程を決めます。

時々役員同士の宴会も盛り込みます。

#### 内容の決定

ポイントは、楽しくするための支部企画をよく練ることで

担当職員との連携も。

#### 案内

Faxで案内します。ポイントは、支部長が案内した後に他の役員に声をかけることです。支部長ができない場合は、代わって担当職員が声をかけます。

#### 役員会当日

ポイントは、全役員が意見を出しやすい雰囲気づくり。次回の日程も確認しておくとう出席しやすくなります。

#### アフター

議事録は出欠を問わず全役員に報告します。たいそうに考えず、当日のレジメに、決まったことなどをメモ書きする程度のもので構いません。

## 洛西点描

洛西（京都市西京区榎原盆山）に本部が移って丸1カ月。この事務所のことをいくつか.....。先ず「榎原」という地名について。南北に通じる物集女街道と山陰街道の結節点。物集女街道は、北摂から京都市域にはいる幹線道路でした。また山陰街道も、丹波地域から都への唯一の入り口でした。このように榎原は交通の要衝で、古くから栄えた町。今も寺や古墳が残っています。

歴史のことはさて置き、事務所のある榎原盆山は国道9号線沿いで、交通量が多いところです。道沿いには、洋服のはるやま、仁左衛門の湯、牛井の吉野家、和食のさと、京料理の筍亭、ミドリ電化、京都経済短期大学、明德高校、焼肉の海運亭、三宮神社などがあり、それなりに賑やかです。組合はこの地を15年ほど前に借りました。

1,000坪ほどの敷地は2段になっており、プレハブの事務所やヤードを配置。ヤードには足場などの仮設材が山積みされています。

ここに25人ほどの職員が働いています。請負工事と設計の建設工事業部、文化財、リース、販売、事務代行の総合事業部、そして4月に新設した組織部。3つの事業部が協力しあいながら事業をすすめています。

\* \* \*

洛西事務所と国道9号線の間水路があります。その水路は、事務所前で少し広い貯水池のようになっています。数年前、当事務所から若干の灯油がこの水路に漏れ出し、周辺の方々にご迷惑をおかけしたことがありました。保健所などの指導も得て、そのようなことが二度と起きないように改善をしました。当時、その貯水池あたりにはウシガエルが生息していました。

以後数年、その貯水池あたりは清掃もされ、最近カモのつがいも休憩している姿をよく見かけます。通行人も立ち止まって眺めていたりします。

組合の再生から新たな発展をめざして洛西事務所に機能を統合しましたが、きっとカモもそれを応援してくれているのでしょう。いつか大きなネギを背負って飛んできてくれることでしょう。

(き)



## 80万戸割り込む 21年度新設住宅着工

平成21（2009）年度の新設住宅着工戸数は前年度に比べ25.4%減の77万5277戸と80万戸を割り込み、昭和39（1964）年以来の低水準となったことが国土交通省のまとめで分かった。マンションの不振で分譲住宅が前年度比40%減の16万3,590戸と、過去最大の下げ幅を記録したことが響いた。

同省が30日に発表した建築着工統計調査報告によると、21年度の住宅着工は戸数ベースで前年度比25.4%減の77万5,277戸、床面積ベースで21.5%減の6,775万5,000㎡だった。地域別では、首都圏が前年度比25.9%減の26万5,921戸、中部圏が29%減の10万2,279戸、近畿圏が23.6%減の12万601戸、その他地域が24.4%減の28万6,476戸で、いずれも大幅に減少した。（『建設経済新聞』5月7日付から）

## 住宅版エコポイント申請件数が2万件超

国土交通省などは、本年3月8日からスタートした住宅エコポイント制度の運用状況をまとめた。4月末現在のエコポイント申請件数は2万83件で、内訳は新築が2,270件、リフォームが1万7,813件。発行件数は新築369件、リフォーム3,149件の計3,518件だった。

発行されたエコポイント数を見ると、新築が1億1,070万ポイント、リフォームが1億3,385万9,000ポイントの計2億4,455万9,000ポイント。リフォームの内訳は窓の断熱改修が1億2,045万6,000ポイントと大半を占め、バリアフリー改修が843万5,000ポイント、外壁・屋根・天井・床の断熱改修が509万ポイントと続いた。

この制度は、一定の環境性能を持つ住宅の新築やエコリフォームに対し、1戸当たり最大30万円相当の商品券や商品などに交換できるポイントを付与する仕組み。同時に実施する工事の費用や環境団体への寄付に活用することもできる。

（『建設経済新聞』5月17日付から）

## 投稿 / 社会起業シリーズ

### 地域再生の新戦略

今回は、愛媛県内子町の地域再生事例から。

時代の変化に対応できる社会的資源とは、どのように集積されるか？そして、人的資本への継続的な「公的投資」は可能だろうか？興味深いのは、内子町が二度にわたって地場産業の断絶（「木蠟」生産日本一から西洋蠟の輸入や電灯の普及による廃業と、葉タバコ生産からたばこ需要の衰退による減産）を経験していることであ



本社一南区久世高田町35-3 全京都建設協同組合指定店

24時間年中無休 ☎ 0120-30-8343

ご遺族の心になってご奉仕！ ☆ご葬儀祭壇料金より20%割引(155,400円の規格もご用意しております)

葬儀会館 洛王東山会館（東山区）・洛王びわこ大橋会館（大津市）・洛王城陽会館（城陽市）・  
洛王セレモニーホールふかくさ（伏見区）・洛王セレモニーホール桂（南区）・  
洛王セレモニーホールらくさい（西京区）・洛王セレモニーホール亀岡（亀岡市）・  
洛王セレモニーホールさかもと（大津市）・洛王セレモニーホール宇治（宇治市）・  
洛王長岡京ホール（長岡京市）・洛王伏見桃山ホール（伏見区）

家族葬専用

洛王高槻ホール（高槻市）・三密殿（大津市） その他の地域にも提携会館があります。



り、この現実（時代の変化にともなう産業構造の転換）と向き合うところから、農協依存からの脱却と独自販路の開拓を行い、また「単に作る農業」から、「顧客を吸引する農業」への転換を図ってきたことである。時代と市場の変化に対応できる人的資源の蓄積と、その重層的ネットワークが新たな時代において付加価値を生む。

いま世界的に人的資本、集学的学習、知識などの概念に光が当てられているのは、富の源泉が物質的な資本ではなく、これら非物質的な資本や要素に依拠しているとの認識が高まっているし、また、それらへの投資が富の増進に有効だと認識が広がっているからである。そうであれば、まちづくりにあたっては、まずは人間を育て、その潜在能力を最大限に引き出すようなボトムアップ型の仕組みを構築していかなければならない。そして、経済のグローバル化が一層加速させる環境変化を念頭に置かなければ、従来型の全国計画に基づくトップダウン型の意味決定構造では、あまりにも硬直的で地域固有性を考慮できず、地域の依存心と画一性を蔓延してしまうために、現代の課題解決には不適合である。むしろ今後求められるのは、内子町や綾町のように、地域に決定権を与え、構造変化に対して住民が自発的かつ柔軟に対応できる仕組みを工夫し、そこからボトムアップ型に機能するシステムを構築することである。このような改革を進めていかないと、結局は国全体として足腰が弱ってしまい、地域の集合体である日本全体が、人口減少のなかで活力を低下させていく危機に直面することになるだろう。

【環境マネジメントコンサルタント 杉原卓治】

#### お薦めの本と雑誌

### 『社長が変われば、社員は変わる！』

著者は清涼飲料水「ホッピー」の発売元、ホッピービバレッジ(株)の石渡美奈社長。ラムネ工場だった同社に入社した著者は、創業100年目の2010年に3代目社長に就任。女性ということだけではなく、本の題名どおり、経営者手腕が注目されている。副題に「ホッピー3代目跡取り娘の体当たり社員『共育』奮闘記」とあるように、まさに若い女性経営者が悩みに悩み、活路を見つけるために「本気」を社員に見せた、語った、ぶつけた。特別な妙薬を使ったわけでもなく、ただ教科書に忠実だっただけ。一読の価値はある。あさ出版・236ページ・1,400円（税別）。

### 『エコハウス宣言』

4月発売のつくり手と住まい手が一緒に読むフリーマガジン。

長期優良住宅、住宅エコポイント、太陽光発電、エコ設備、Q&Aで学ぶエコハウスの基礎知識（20問）、別角度からのQ&A（4問）、エコハウスにしたい注目の自然素材・エコ設備製品（32商品）からなっています。広告が多いですが、この1冊でエコ住宅に関する情報が網羅されており、お客様に説明するツールとして役立ちます。A4判・66ページ・新建ハウジング。

#### 広告掲載社募集

（組合員価格）小：3,500円 大（1/5）：5,000円～  
（員外価格）小：5,000円 大（1/5）：7,000円～

◆その他2/5段、1面広告などあります。

◆組合員さんはお得な年割りもあります。

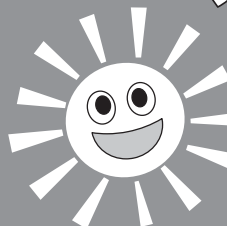
お気軽に全京都建設協同組合までお問合せ下さい。

TEL **075-382-1021** (代表)

FAX **075-394-3201**

宇宙船地球号を  
未来の子供たちへ

## 太陽光発電



緊  
要  
取  
付  
て  
ま  
す  
！

太陽光発電 施工実績 11年

株式会社 **近藤電業社**

お問合せ **075-933-6229**

(担当 木田)

〒612-8487

京都市伏見区羽東師菱川町336-19

近藤電業社

検索



## 法律 Q & A

### 公図の境界線と現場の境界線

**Q** 古くからの隣人が最近、法務局へ行って公図を見たら、我が家との境界線はまっすぐになっているのに、現実にはわが家の倉庫の辺りだけが50センチほど壁がはみ出しているの、その分を撤去して欲しい、と言ってきました。言うとおりにしなければなりませんか。

**A** 法務局にある公図は、土地の位置関係や形状の概要を示すもので、現場での境界線を確定させることのできるものではありません。従って、公図では境界線が直線になっているからと言って、現場の境界線もまっすぐであるとは限りません。

もしも、あなたの土地と隣りの土地が、以前に分筆したという関係になるのであれば、分筆当時の測量図面が法務局に残っているはずで、その図面に照らせば、当時の境界線は明らかになると思われます。このような図面が残っていない場合は、過去からのいきさつなどから、総合的に判断するしかありません。

ご質問の場合は、もともと境界線は、現状のとおり、倉庫の敷地部分がはみ出していたということも考えられます。その場合は撤去する必要のないことは言うまでもありません。

あるいは、隣りの人が疑っているとおり、あなたの倉庫部分がもともとの境界線より50センチほどはみ出たことも考えられます。しかし、この場合は、その他人の敷地部分を、所有者としての意思でもって公然と占有してきたもので、その場合は時効によってその敷地部分の所有権を取得できるという可能性があります。取得時効が完成する期間は、占有開始の時に、自分の敷地と信じることについて過失がなければ、10年間で、それ以外の場合は（他人の敷地との認識があった場合でも）20年間です。この時効が完成した場合も、当然に撤去の必要はありません。

自分たちで話し合いができなければ、法務局での筆界特定手続き、裁判所での調停手続き、境界確定訴訟などを利用して決着を付けることができます。

（京都第一法律事務所 弁護士 森川 明）

## ひとこと

### 高校同窓会で気持ち新たに

私事で恐縮。前々号で、高校の同窓会に数十年ぶりに出席したいと書いたが、予定どおり4月初旬に横浜に行ってきた。港近くの駅を降りると目の前にスタジアムがあり、ちょうどプロ野球の試合の真っ最中で、応援も激しく、同窓会がつまらなかつたら野球でも見ようかと思ったくらいだ。

同窓会場には百人前後が参加し、クラスごとのテーブルに座らされた。オープニングは尺八の演奏だった。三橋貴風氏で、21年度の文化庁芸術祭で音楽部門の大賞を受賞したばかりだった。高校時代、たまたま同じクラスで、ずっと席も近く、同じ音楽系のクラブ活動に専念し、お互いあまり勉強をしなかったの、話が通じ合った。

彼は世界中を飛び回っているが、「英語と歴史はもっと勉強しておけばよかった」と後悔しているそうだ。既に同窓生の約5%、二十数人の方が亡くなっていると報告があった。そう考えると、せっかく生きているのだから、自分ももっと勉強し、可能性を広げたいと気持ちを新たにした。

なお、三橋氏は京都でも定期的に教室を開いているので、尺八に興味の持てそうな方は、一度チャレンジしてみてもいいだろう。

（K）



役立つNews

## 葬祭マメ知識 / 供物

「供物」とは、仏教では、三宝（仏・法・僧）を供養するための香・花・飲食物に由来し、仏前に供える物という意味です。葬儀では仏前に供えるという形式を取りませんが、心情としては、死者（霊前）に供える物となります。供花とは、花を供えることを言います。仏堂などで仏前に供える花は、供華と言いますが、一般には死者に供える花を供花と言い習わしています。供花には、四華花、檜、生花、花環が用いられます。  
(協力：公益社)

## スタンプラリー「平安宮と聚楽第をめぐる」

(財)京都市埋蔵文化財研究所主催のスタンプラリーです。

日 時：平成22年6月5日(土)午後1時スタート (小雨決行)

申 込 み：不要 出発場所の受付に集合してください(受付時間 午後1時～1時30分)

出発場所：京都アスニー1階 (平安京創生館内)

最終地点：京都市考古資料館 (午後4時半まで)

コ ー ス：京都アスニー平安京創生館 (平安宮造酒司) 史跡平安宮 (豊楽殿・清暑堂跡) 大極殿跡 朱雀門跡 神泉苑西端石碑 神泉苑東端石碑 地下鉄二条城前駅内展示施設 堀河院復元庭園池跡 堀川内を北上 (二条城石垣) 直江兼統邸石碑 一条戻橋 聚楽第北之丸北堀石垣 京都市考古資料館 (太字はスタンプ地点です)

堀河院復元庭園池地点は堀川音楽高等学校のご好意で見学できます (午後3時半までにこの地点を通過してください)。

定 員：先着300人

【問合せ】(財)京都市埋蔵文化財研究所 Tel.075-415-0521



講習と試験Guide

## 各種技能講習 / 労基連

フォークリフト

日 程：[学科] 6月1日(火)・2日(水)

[実技] 第1班 6月8日(火)・9日(水)・10日(木)

第2班 6月15日(火)・16日(水)・17日(木)

会 場：京都市

受講料：29,925円、テキスト1,470円

有機溶剤作業主任者

日 程：6月10日(木)・11日(金)

会 場：京都市

受講料：8,400円、テキスト1,680円

アーク溶接

日 程：6月18日(金)・26日(土)

会 場：京都市

受講料：会員11,000円、一般13,000円、テキスト945円

低圧電気取扱

日 程：6月17日(木)

会 場：京都市

受講料：会員7,000円、一般9,000円、テキスト630円



### 第一種衛生管理者

日 程：6月23日(水)・24日(木)・25日(金)

会 場：京都市

受講料：会員12,000円、一般14,000円、テキスト6,510円

### 職長教育

日 程：6月23日(水)・24日(木)

会 場：京都市

受講料：会員12,000円、一般15,000円、テキスト840円

【問合せ・申込み】 (社)京都労働基準連合会 Tel.075-321-2731 (社)京都南労働  
基準協会 Tel.075-611-8286 (社)京都上労働基準協会講習事務所 Tel.075-463-2735  
京都下労働基準協会講習事務所 Tel.075-561-5000

各講習会は、連合会のホームページ<http://www.kyoukiren.or.jp/>で確認できます。

## 作業主任者等各種講習 / 建災防

### 木造建築物組立て等作業主任者

日 程：6月16日(水)・17日(木)

会 場：京都府中小企業会館

受講料：10,500円

### 職長・安全衛生責任者教育

日 程：6月22日(火)・23日(水)

会 場：京都府中小企業会館

受講料：15,000円

### 職長のためのリスクアセスメント教育

日 程：6月23日(水)

会 場：京都府中小企業会館

受講料：8,000円

### 足場点検者研修

日 程：6月25日(金)

会 場：京都市

受講料：会員6,500円、非会員7,000円

### 高所作業車特別教育

日 程：6月29日(火)

会 場：京都府中小企業会館

受講料：13,300円

### 型枠支保工の作業主任者

日 程：6月8日(火)・9日(水)

会 場：京都府中小企業会館

受講料：10,900円

【問合せ・申込み】建設業労働災害防止協会 京都府支部

〒604-0944 京都市中京区押小路通柳馬場東入 京都建設会館別館内 Tel.075-231-6587

Fax.075-251-0058

受付時間：午前9時～午後5時

ホームページから講習予定、申込書が取り出せます。

<http://homepage2.nifty.com/KYO-KENSAI/>



4月定例理事会は、4月28日(水)午後7時から、京都工業会館にて開催されましたが出席者が少なく、成立しませんでした。

1. 通常総会について
2. 臨時理事会について
3. 暫定予算について
4. 元常務の退職金について
5. その他

5月8日(土)午後6時から、京都工業会館にて臨時理事会を開催しました。

1. 通常総会について
2. 元常務の退職金について
3. その他



## 今までにない協力・協同へ 支部総会を終えて

各支部で、2010年度支部総会が4月に行われました。特筆すべきことは、かねてからの大きな議題として理事会、事務局からの提案されていた支部統合・合併が行われ、6支部が3支部に統合されたこと。新たな横のつながりや、交流、意見交換などさまざまな行事や本部への期待、意見、要望など、今までにない協力、協同、共有につながると感じさせるものでした。この統合・合併による化学反応がこれからの組合組織活動の進む一つの道を担っていると確信しました。

全10支部で各支部役員が改選され、7人の新しい支部長が生まれ、新たな息吹を感じました。

厳しい経済情勢の中で事業協同組合に今、望まれるものは何なのか、存在そのものが問われている時だと考えられます。組織活動こそが組合がもっとも大切にしなければいけない事業です。新たな支部活動の提案が各支部からなされています。事務局一丸となつていただいた意見を実現し、必ず実りある一年にする覚悟で行動すべく引き締まった気持ちであります。(池)

### 右京支部

春風に桜の花びらが舞い散る4月21日、JR嵯峨嵐山駅に隣接する「コミュニティー嵯峨野」において、2010年度の支部総会を開催しました(総会16人参加)。

この数年、支部組合員の脱退が続き支部活動の停滞が問題となる支部が多い中、右京支部は役員会を定期開催し、例会も創意工夫することによって、多くの組合員参加を得ることができました。

その上で、より活発な支部活動を行い、新たな魅力創出と地域に根ざした支部としての発展を図るために、2009年度に支部ホームページを立ち上げ、ネットCMとして始動をしました(現在も参加者募集中です)。

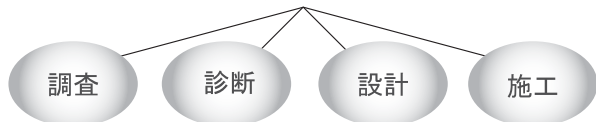
今年度は新役員の下、新たな取り組み(日頃の業務に役立つような勉強会・意見交

構造物に対する安全と安心を  
高度な保全技術で実現いたします

□ 営業内容

- 建築・土木構造物の調査・診断・設計業務
- 建築・土木構造物の補修・補強工事
- 重要文化財・木造建築物の補修・補強工事
- マンション・ビル大規模改修工事
- 耐震補強工事
- 建物の新築・リフォーム工事
- マンション・ビル管理業務

適切な



### 石山テクノ建設株式会社

一級建築士事務所

〒604-8411 京都市中京区聚楽廻南町1番地  
TEL. 075-822-4377(代) FAX. 075-803-0417



<http://www.ishiyama-techno.co.jp>

換会など)も模索します。

また、組合員減少に対する危機感は強く、組合員拡大に向けて取り組むことは当然ですが、現在加盟されている組合員企業の脱退を防ぐための具体的な手立てを打つところが急務であるのではないかという提言がなされました。

総会の後は別室で懇親会を開催しました。

新支部長から、新役員と共に支部を盛り上げていくとの挨拶があり、乾杯の後、皆で楽しいひとときを過ごしました(懇親会20人参加)。

### 東山・南支部

4月23日、単独支部としては最後になる東山支部・南支部の各総会を「ザ・ガーデン・オリエンタル京都」において11人の組合員の参加で開催し、八坂の五重塔を眺めながら親睦を深めました。

その後の合同総会において、新支部名は、京都の新たなアクセスの玄関口という意味も込めて、「新京(しんみやこ)支部」としました。

両支部は、去年の納涼例会以降、合同の取り組みを重ね、支部総会での統合を目指してきました。参加した組合員さんからゴルフコンペの要望がありましたが、その他にもさまざまな活動を企画し、これからの新支部の活動をより一層活発にしていきたいと考えております。

### 伏見支部

伏見支部総会は4月23日、おなじみ(?)の「車屋」で開催しました。

役員体制は田中新支部長の誕生と役員数が2人減となりました。活動方針では、今年度は積極的な意見を出し合い、より一層多くの組合員が参加できる企画を立案し、親睦・交流を深め、支部の活性化を図るという目標も掲げました。また、昨年度実施することのできなかつた支部統合については、他支部との合同役員会や例会を開催し、交流を深めてから統合することを確認しました。

懇親会では役職員やコンパニオンを含めた15人で、おいしい食事やお酒の力も加わり、有意義でにぎやかな楽しい時間を過ごすことができました。

### 洛西支部

洛西支部総会は、4月21日に長岡京市「天輪屋」で開催されました。

例年どおりの支部長の挨拶に続き、2009年度活動報告、決算・会計監査報告を行いました。また、2010年度活動報告、予算案などの提案がなされ、全員一致で承認されました。

本年度の大きな特徴は、組合員・職員の減少による他支部との統合に向けての協議と若手組合員の参加を取り決めました。

総会に引き続き懇親会では、魅力ある支部の企画などについて、和やかに歓談し、交流を深めることができました。

お任せ  
下さい

# 竣工写真

## 小幡豊写真事務所

スバリ

**35,000**円、撮影承ります。時間は半日程度、撮影は10カット程、納品CD1枚。  
協同組合と縁を結んで25周年。**撮影料金**大幅改定。別途用件も別料金にて相談可  
まずはご一報、お待ちしております。

TEL・FAX 075(492)7038 E-mail qqry5wr9@titan.ocn.ne.jp

〒603-8467 京都市北区鷹峯南鷹峯町6番地の6



## 城陽・木津川支部

城陽支部、木津川支部は共に4月15日、京田辺市の「うを茂」において支部総会を開催しました。

洛南4支部のトップを切って、2010年度は城陽支部と木津川支部が統合する意向で、まずはそれぞれ別室にて総会を行いました。城陽支部は本人出席4人、委任状出席10人で、支部活動報告・収支報告・会計監査報告を終え、木津川支部との統合について話し合わせ、全員異議なく木津川支部との統合を決定されました。また、木津川支部においても本人出席8人、委任状出席7人の下、城陽支部と同様に支部活動報告・収支報告・会計監査報告がなされ、城陽支部との統合が決定されました。その後、2支部が同会場に集まり、遅れて来られた方も含めて14人の出席で「城陽・木津川支部統合総会」を開催し、めでたく新支部が誕生しました。

新支部名の決定には至りませんでした。旧木津川支部から1人の支部推薦理事を決定しました。新支部長には、旧城陽支部から、若い力と発想で新支部を引っ張って行ってもらうと井上工務店の井上靖士氏に決定しました。その他、今年度は今までの両支部の役員さんは引き続き引き受けていただくこと、新支部名はもちろんのこと、役員役割分担（役員会体制）・事業計画・予算案についても詳細は第1回役員会で決定した後、支部の全員にお知らせすることで了承されました。

その後、福島副理事長を来賓に迎え、専務・担当職員を含め、総勢18人での懇親会は、お膳の上には料理が一杯残っていてもつたいないなあ！と思えるほど、あちらこちらで盛り上がり、あっという間に午後10時になっていました（総会は6時30分からでした）。

これからは、皆様のご協力を得て、統合してよかったと思える、洛南地域でのモデルとなるような活気ある支部活動を進めていきたいと思っております。

### 本部

- 5 / 8 臨時理事会
- 5 / 12 法律相談日
- 5 / 15 三役会議

### 支部

- 5 / 14 城陽・木津川（役）
- 5 / 19 洛中（役）
- 5 / 20 右京（役）



支部		社名	変更箇所	新
南	736	(株)有本工務店	社名 代表者 住所 Tel・Fax	TOUCHME 三谷 一浩 〒615-8105 京都市西京区川島菟田町44-25 075-381-1993

### 全京都建設協同組合 メールアドレス一覧

- 川久保専務 kawakubo@zenkyoto.jp
- 管理部 z-kanri@cocoa.ocn.ne.jp
- 設計室 sekkei@zenkyoto.jp
- 工事課・住宅設計課 z-koji@mocha.ocn.ne.jp
- 洛西センター z-raksai@alto.ocn.ne.jp
- 洛南事務所 z-raknan@mocha.ocn.ne.jp

ホームページ <http://www.zenkyoto.jp/>

### 心をつなぐお手伝い

私たちはお客様の事業と運動に貢献する、パートナーでありたいと思っています。

印刷媒体、映像媒体、電子メディアの企画・制作、  
イベント企画、DTP指導サービスの提供

 株式会社 **きかんしコム**

〒601-8205 京都市南区久世殿城町330-1 TEL.075-935-1115 (代) FAX.075-935-5100  
E-mail: com@mediapark.co.jp <http://www.mediapark.co.jp>