

# 建設協組news

# ライト Light



協同組合Notice

## 全京都建設協同組合

Tel.075-382-1021(代) / Fax.075-394-3201  
http://www.zenkyoto.jp/ ✉z-kanri@cocoa.ocn.ne.jp  
〒615-8165 京都市西京区榎原盆山13-1  
発行人：奥村 良一

5 2011.May  
通巻476号

### HEAD LINE 今月の主な記事

2011発掘現場スタート	5
KESステップ1の認証取得	6
建設救助隊サンダーバード再始動	7
統一地方選挙の結果から	7
東日本大震災で京都の建設資材供給は	8

## 東日本大震災への義援金を募っています

このたびの東北地方太平洋沖地震で亡くなられた方々のご冥福を謹んでお祈り申し上げます。また被災された方々、そしてそのご家族のみなさまに心よりお見舞い申し上げます。

全京都建設協同組合は、被災されたみなさまのための義援金を受け付けることにいたしました。ぜひ組合員のみなさまのお心配りをお届けくださいますようお願い申し上げます。お預かりしました義援金は、京都府を通じて被災地にお送りさせていただきます。また、義援金者のみなさまのお名前は『建設協組news Light』に随時掲載させていただきます。

義援金は、1口3,000円で1口以上を振込みでお願いします。振込み先は以下のとおりです。なお、振込み手数料はご負担くださいますようお願い申し上げます。

振込先口座 京都銀行 西院支店 普通3253173

全京都建設協同組合 東日本大震災義援金 代表 川久保雄二郎

義援金に関するお問合せなどは、組織部Tel.075-382-1021まで。

## 2011年度、組合が進むべき方向は

5月16日(月)、京都センチュリーホテルで開催する通常総会にあたり、各事業部が決意などを述べました。

### 通常総会への想い

通常総会開催にあたって、本誌前号で述べた「2011年の通常総会の課題は」とは少し違った角度から意義を述べます。

職員の会議をはじめ支部役員会や理事会でこれまでも述べてきたことですが、組合事業所の一拠点化のことで、近い将来、現在の京都市西京区にある本部事務所と久御山町にある洛南事務所を1つに統合する計画です。まだ正規の機関で決定したわけでもありませんが、職員や少なくない組合員さんで共通の認識にいたっています。

なぜ一拠点をめざすのかといえば、2つの事業所に分かれている意味がなくなったから、という単純ですが大きな理由です。職員が70人も80人もいた時代とは違って、パート職員を含め25人の職員体制のなかで、2つの拠点がどんなに重荷になっている



## 協同組合Notice

のか。それは経費の無駄です。組合員さんに納めてもらった賦課金や事業で得た利益の有効な使い方からいっても、一刻も早く改善すべきことです。また組合員さんへのサービスの提供や、事業利用の利便性を考えても必至であることは明々白々です。

例えば、京都市伏見区の新堀川通りと第二外環が交差するあたりに事業所を構えれば、いろんな問題が解決すると見込んでいます。もちろん、組合運営はこういうハードの問題だけが課題になっているわけではありません。しかし、ハードはソフトの問題を解決する糸口やきっかけになっていくと確信しています。

さて、通常総会はこの一拠点化に向けた議論と、経済的裏づけの蓄積をスタートさせる、という位置づけになります。総会議案では直接そのことに触れてはませんが、いかに早くこの問題を解決するか、組合の将来にかかわっているからです。

(川久保雄二郎)

## 顔を上げ、前を向いて進もう

東日本大地震という今までに経験したことが無い災害から始まった2011年度。被害を受けられた方々、東日本の復興、経済情勢を含めこれからの日本がどうなるのか、未だもって何も見えない状況下で、遠く離れた京都の経済情勢にさえどれだけ波及するのかも分かりません。不安が先行する幕開けの中、この苦境をいかにして乗り越えるのか。景気に左右されようとも、それはやらなければならないこと。組合も組合員さんも、五里霧中の状態での船出だと感じています。

この状況を打破するには何が必要か。

京都は北部地方を除けば内陸部に位置し、マンション、戸建を含め、今こそすべての建造物の耐震化を行わなければいけないのではないのでしょうか。京都にも断層が存在します。もしも地震が...その備えを、建設に携わる私たちは提案していかなければならないと考えています。被害を最小限にとどめる 私たちの担うべきポジションだと感じています。

ライフラインの確保もしかりです。計画停電など、電力不足が訴えられる中、自家発電システムの推奨、提案が今こそ必要なのではないのでしょうか。太陽光パネルの普及、都市ガス利用による余熱からの発電、すべて環境への配慮にもつながるものです。

材料不足、仕事不足、公共事業の予算削減のためのストップ...この難局をどう乗り越えるか。皆の知恵を集める、そして行動する。ダメなら何がダメなのか考える。そしてまた行動する。下を向いている時間はありません。顔を上げ、前を向いて進む。必ず全力でやりきる。組合員さんと共に、この一年を乗り切る覚悟です。

(池田光繁)

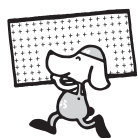
## 地域密着・工夫・創造 / 建設工事業部

平成18年度まで、120万棟前後だった年間着工棟数は、平成19年度・平成20年度には約100万棟、さらに平成21年度には80万棟弱まで落ち込み、3月11日に発生した東日本大震災では、私たちの想像をはるかに超える過酷で悲惨な状況が伝えられ、東北を中心とした地域での工場の操業停止などによる経済活動への影響、食物への放射能

## 豊・ふすま・インテリア

室内装飾仕上

クロス、表装、床施工、ダイノックシート  
ガラスフィルム、障子張り、カーテン  
ブラインド、キッチンパネル施工



株式  
会社

**にしむら**

京都府知事認可  
(般-14) 4728号

京都市右京区太秦安井松本町22 (三条通り天神川東入ル)

TEL 075 841-4400 FAX 075 811-0339

<http://www.homeservice.co.jp/>

## 土木・建築・製作金物 設計・施工

製作金物の構造計算から作図・設計・施工までいたします。

ステンレス製作金物なら実績ある当社へ御用命ください。

株式会社 **三田**

京都府久世郡久御山町野村東147-2  
TEL (075) 631-7833 FAX (075) 631-7857

<http://www.mita036.com>

mita036 検索

の影響など、建設業界にとって大変厳しい経営環境だといえます。どんな不況のときでも順調な企業があります。それは地域密着を目指し、考え、検討し、工夫し、創造することです。新旧のユーザーをしっかりと見据え、役に立つことへのこだわりと、コミュニケーションに力を入れることです。そうすれば必ず道は開けます。

成功をイメージし、すぐに行動を起こし、失敗があろうとも最後の最後まで諦めず、結果を作ることを年間目標にし、京都に定着し続けます。 (城戸猛志)

## 日々改善、提案する心構え / 総合事業部

私たち生活者を取り巻く環境はますます厳しさを増し、雇用、景気、年金、教育、さらには東日本大震災、と難問が山積でした。こうした厳しい情勢の中、黒字を確保することができたとはいえ、計画に照らせば、昨年度は不十分な結果となりました。

新年度も難問が解決された訳ではありません。昨年度できなかった原因を分析し、結果を残せるように、継続して取り組んでいきます。新年度の課題を大きく分ければ、宣伝・営業の強化、クレームゼロなど既存事業の強化、総合調査事業と新規事業の3点です。

既存事業では、利用者の方々の意見や要望により一層幅広く応える提案型営業、充実した商品の提供とサービスの向上が課題です。

総合調査事業と新規事業は、需要側の状況変化を把握し、供給側から攻勢的に仕掛けて変化を起こし、既存商品郡だけでない事業展開を行うことです。一人一人が責任

### ひとこと

## 組織活動と事業活動の区分、そして責任

組合総会に当たり、六カ年黒字経営が進められました。職員経営者に敬意を表します。前期総会において組合の組織体制を、賦課金による組合員が維持する事務組合方式(組織活動)と、職員が経営する事業組合方式(事業活動)とに分け、責任の所在を明らかにしておくとの総会決定がなされました。

なぜこの決定になったか。長年、組合は「組合員のための組合」として事業活動にウエイトを置いて維持されてきました。しかし、結果はうまく行かず、先人のつくり上げた洛南事務所、本部ビルを売却することになりました。どうしてそうなったか。職員役員、職員と組合員の関係に原因がありました。「組合員のための組合」、この理念は正しいと思います。職員役員、職員も理事会決定を忠実に守ってきたと思います。

しかし、5,000円の組合費以上の組合サービスを望む組合役員、組合員が増えてきました。それによって事業活動の失敗を繰り返してしまいました。例えば、組合員から持ち込まれた請負工事がありません。組合から商品を買っても、支払いをせずに倒産する組合員がいます。この事案だけでも、組合に与えた損害は数億円になります。組合の職員役員、職員は事業経営の失敗を給料の減額、リストラなど、あらゆる手段を尽くしてきました。「組合員の組合」を言うのなら、本来、職員に失敗の責任を取らさない方法をとらなければなりません。数年前には、組合員の有志が資金を提供したこともありました。

来期からは、組織活動と事業活動をきっちり分けます。賦課金5,000円の範囲内での組織活動を行い、事業活動においては、職員が責任を持って経営をしましょう。理事長も職員から選出されています。これからの借入については、職員理事長が行うことになります。組合の経営を再度厳しい状況にしたいけません。組合員は5,000円の組合費で親睦、教育、宣伝、支部活動など、組合員関係の活動に限定すべきです。

組合員が提案する事業にかかる費用は、その組合員が資金提供をしなければなりません。スケールメリットによる利益は当然その組合員が得ることになりますから、事業にかかる費用や失敗した赤字を組合に押し付けるのは許されません。逆に、組合の名前やスケールメリットを利用するにあたっての手数料を支払うべきです。 (近藤暢道)



## 協同組合Notice

感を持ち、できることから確実に成し遂げることが重要です。改善と提案する心構えを日々忘れず、試行錯誤を繰り返しながら業務に取り組みます。(吉田明弘)

### 情報収集と発信のさらなる強化 / 組織部

講習会、訪問活動、各事業部との連携、情報収集など、物足りない結果となった昨年度を踏まえ、2011年度は、役立つ講習会の開催に力を入れます。情報の収集では、制度の改定や施行などを早く伝えます。それと並行して、甚大な被害をもたらした3.11東北地方太平洋沖地震からの復興の状況、被災地での建設業関係の動きや京都からの支援、建設資材の供給など、組織活動として果たすべき役割を模索しながら、情報の発信をしていきます。

各事業部との連携を強化して、支部活動の活性化へ向けた提案と支援ができるようにしていきます。そして、もちろん『建設協組news Light』記事内容のさらなる充実を図っていききたいと思います。(岡田妙子)

## 春の人事異動

厳しい経済情勢の中、新しい年度をいかにして乗り切るか。営業体制の強化こそが鍵であるとの認識から、2つの事業部で人事異動を行います。

組合事業の屋台骨である総合事業部の谷口弘樹職員を総合事業部課長に。彼はこれまで文化財事業を中心に総合事業部の文化財事業、販売、機材リースと幅広い営業活動を担ってきました。その経験を活かし、総合事業部の営業部門の課長として、より幅広い営業活動と管理業務を期待しています。

総合事業部の山本敬三職員を建設工事業部課長に。建設工事業部の営業を担ってもらいます。赤字体質を脱出した建設工事業部が次に目指すべきは、受注の確保・拡大しかありません。彼の粘り強い営業活動によって、実績顧客の掘り起こし、新規顧客の獲得を期待しています。

共に目標と計画達成への力強い営業活動を期待しています。谷口職員は4月16日付異動、山本職員については文化財事業の新規採用者への引継ぎが終了し次第の異動とします。(池田光繁)

## 改訂版「料金表」作成中 / 機材リース

新しい「料金表」を窓口で配布する予定です。価格・保証期間などを改訂したものです。利用頻度の高い外注商品も掲載予定にしています。「料金表」に記載されていない商品や大口注文・長期リースについてもお気軽にお問合せください。「料金表」はホームページにも掲載し、随時更新してまいります。

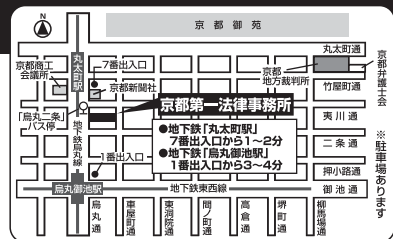
運送業務も行っています。まだまだ利用は少ないですが、リース商品の配達はもちろん

# 京都第一法律事務所

TEL.075-211-4411(代)

URL <http://www.daiichi.gr.jp/> E-mail [mail@daiichi.gr.jp](mailto:mail@daiichi.gr.jp)

- |          |           |          |          |
|----------|-----------|----------|----------|
| 弁護士 秋山健司 | 弁護士 岩橋多恵  | 弁護士 寺本憲治 | 弁護士 村山 晃 |
| 弁護士 浅野則明 | 弁護士 大河原壽貴 | 弁護士 藤井 豊 | 弁護士 森川 明 |
| 弁護士 荒川英幸 | 弁護士 大島麻子  | 弁護士 藤澤真美 | 弁護士 渡辺 馨 |
| 弁護士 飯田 昭 | 弁護士 奥村一彦  | 弁護士 村井豊明 | 弁護士 渡辺輝人 |
| 弁護士 糸瀬美保 | 弁護士 谷 文彰  |          |          |



京都市中京区烏丸通二条上る時絵屋町280番地  
マニライププレイス京都ビル4階

ろんのこと、荷物の吊り上げやユニック作業、リース商品以外の運送も行っています。軽トラックから10トン車まで、小物1個からでも、あらゆる物量に対応しています。近畿圏に限らず運送区域も全国エリアです（離島を除く）。時間帯や料金など、お気軽にお問い合わせください。運送業務のご利用もよろしくお願いたします。

（吉田明弘）

## 2011発掘現場スタート / 文化財事業

発掘現場で必要とされる仮設ハウス・仮設トイレ・発電機・重機などは、震災地では深刻な供給不足です。文化財事業では、今のところその影響をあまり受けることなく、各調査団体の皆様にも安心をしていただいております。長岡京市では4現場、京都市では大学の新築に伴う調査現場、京都府北部では、前年度からまたがる瑞穂町「三ノ宮城」の現場が、それぞれスタートしました。

本誌4月号でもお伝えした「三ノ宮城」は、ほとんど未調査の山城です。担当の調査員さんは「山内一豊公の祖父が城主で、1500年頃の築城とされているが、あくまで伝承の世界のことであり真相は把握できていない。ただ、複数の<sup>くるわ</sup>曲輪\*の存在が確認できており、山内家との関連を実証することは難しいものの、曲輪を調べることで、いつごろの築造か、どんな構造だったか、どのような機能を果たしていたかなどを解明していきたい」と、調査での抱負を語っておられます。

これから私たちも現場へは頻繁に行くこととなりますので、麓から城の本丸あたりまで、迷路のように入り組んだ城の構造を知る楽しみを味わいたいと思っています。

（山本敬三）

\*<sup>くるわ</sup>曲輪 防御陣地など、城郭の最重要施設を建てるために造成された平坦地。

## 東日本大震災に想う / 建設工事事業部

平成23年3月11日に発生した東日本大震災により、多くの方々の尊い命が失われたことに、深く哀悼の意を捧げます。また、被災された方々やご家族、関係者の皆様に対し、心からお見舞い申し上げます。

16年前の阪神大震災でも、今回の大震災でも同じですが、建物の重要性和、地域コミュニティの重要性が大きな注目を集めています。いつやって来るともわからない「その日」のために備え、災害に負けない地域づくりを進めなければなりません。また、今回は原発の問題も重要で、京都から50kmしか離れていない福井県大飯周辺には多くの原子力発電所を抱えており、決して他人事ではありません。今回の津波は想定外かも知れませんが、基準を作ったのも同じ人間であり、完璧な基準はありません。形あるものは必ず壊れます。いつか分かりませんが、地球も...。

（城戸猛志）

お写真のことは  
お任せ下さい

### 竣工写真+α

まずはご一報、お待ちしております。

## 小幡豊写真事務所

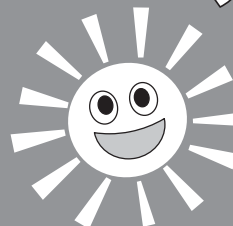
TEL・FAX 075(492)7038

E-mail qqry5wr9@titan.ocn.ne.jp

〒603-8467 京都市北区鷹峯南鷹峯町6番地6

宇宙船地球号を  
未来の子供たちへ

## 太陽光発電



堅  
蓄  
取  
付  
取  
り  
回  
り  
カ  
ー

太陽光発電 施工実績11年

株式会社 近藤電業社

お問合せ 075-933-6229

（担当 木田）

〒612-8487

京都市伏見区羽束師菱川町336-19

近藤電業社

検索



協同組合Notice

## 組合員事業紹介

企業名 株式会社にしむら

所在地 〒616-8085 京都市右京区太秦安井松本町22

代表者 代表取締役 榎原明彦

設立年月日 昭和47年9月20日

事業内容 内装仕上工事業（畳・襖・インテリア）・一般建築工事業（リフォーム）  
《事業所PR》1959年に畳専門店として創業。お客様に生まれ現在、畳部・襖部・インテリア（内装）部・リフォーム部と住まいに関わるすべてのことに携わっております。また、チャレンジ25やKESなど、環境活動にも積極的に取り組んでいます。私たちの基本精神である「親切・丁寧・安心」をモットーに、ひとりでも多くのお客様から「よかった」「ありがとう」と言ってもらえることが私たちの使命であり、地域の人々に愛され、地域社会に貢献できることが私たちの目標です。

《組合にひと言》組合には、リースや経営事項審査に関わる申請手続きなどお願いし、とても助かっています。ほかの組合員様との交流や情報交換など、日々勉強させてもらっています。これからも組合および組合員の方々とのつながりを大切にしていきたいと思っております。

## KESステップ1の認証取得

3月30日に開催されたKES登録判定委員会で、当組合の環境マネジメントシステムが有効に機能していると認められ、3月31日に認証登録されました。2010年9月9日、第1回環境委員会を開き、理事長のキックオフ宣言に続き、環境マネジメントコンサルタント杉原氏からマネジメントの意味や建設業の現場における環境影響負荷についての講義を受けました。10月には現場環境初期調査をして、事業所と現場での環境影響負荷を確認することができました。杉原氏のご指導により3月初旬までに提出書類などの作成ができ、緊張を持って迎えた3月15日の審査日でした。判定委員会への推薦が決まったときはほっとしました。

認証登録日を機に、新たなメンバーで発足した環境委員会で話し合った結果、当組合に来られた方々に満足していただけるような環境を職員自ら考え、マネジメントができることを目指して動き出しました。早速、場内駐車場にお客様専用スペースを設け、フェンスを直しました。地域に根ざすため、歩道などの掃除当番を決めました。

まだ始まったばかりですが、組合員の方々のご指導とご協力をよろしく願いいたします。この場をお借りして杉原氏を始め関係の皆様にも、お礼を申し上げます。本当に有難うございました。  
(環境管理責任者 岡田妙子)

## 春・夏作業服ご案内 / 総合事業部

震災の影響を受け現在、住設、合板類、断熱材、養生材など資材全般が全国的に入りにくくなっています。土嚢袋もそのひとつです。組合の在庫は2,800枚限りですが、ご購入の方はご連絡ください。400枚単位で20円 / 枚です。

寒さもようやく和らぎ暖かくなってきました。衣替えの季節です。組合では以前から作業服の取り扱いを行っていて、春物・夏物作業服を定価の50%を基本にしてお安く提供しています。商品によってはお安く提供できる商品もありますので、お気軽にお問い合わせください。カタログご希望の方はご一報ください。お届けいたします。

【問合せ先】洛南事務所 Tel.0774-45-3610 Fax.0774-45-3620

## 建設救助隊サンダーバード再始動！

建設協組の創立50周年記念パーティー（06年6月・太秦映画村）で、華々しくデビューした建設協組「建設救助隊サンダーバード京都」ですが、その後、開店休業状態になっていました。

しかし、今回の東日本大震災の惨状をマスコミなどで見聞するにつれ、隊長をはじめとする隊員の士気が高まり、近々東日本へ向けて救援活動を計画中です。現在、準備段階なのでさまざまな情報収集をし、今後具体化を計っていく予定です。具体化が決まり次第、みなさんへご連絡いたしますので、その際にはご協力をお願いします。

また、「建設救助隊サンダーバード京都」では、篤き隊員を募集しております（性別・年齢不問）。建設機械などの有資格者をはじめ、幅広い人材を求めています。力仕事に苦手な方も奮ってご参加ください。女性隊員もいらっしゃいます。女性の方も安心してご参加ください。各自の得意分野で活動ができるように分担しています。下記までご連絡ください。

【問合せ】建設救助隊サンダーバード事務局 Tel.075-392-0722 （担当 北川）



業界Topics

## 統一地方選挙の結果から...

4月11日の統一地方選挙の結果が出ました。京都府議会議員選挙と京都市議会議員選挙の結果を見る限り、自民党、民主党、共産党、公明党の主要4党での勝ち負けは表現しにくいのではないのでしょうか。いろんな角度から分析して評論すべきですが、まぎれもなく「数字は現実を表している」ことは間違いありません。

勝敗はともかくとして、この新しい勢力図は、府民や市民にどんな影響を及ぼすのでしょうか。首長のチェック機関としてどうはたらくのでしょうか。結果が出たわけですので、そちらの方に関心が移っていきます。

京都の経済が、単なる経済成長ではなく、低炭素社会に向けた産業構造への転換を伴ったものとなるのか。そこでの議会のはたらきということ。有権者は、国会とはまた違うはたらきを望んでいます。観光などの産業は看板であるかもしれませんが、とりわけ中小企業の多い京都では、やはり第一次産業や第二次産業がしっかり発展するかどうかにかかっています。

建設産業でいえば、公共工事の拡大だけでなく、中小企業の経営強化や改革を後押しする施策が重要です。中小企業への経営コンサルティングなども、公的機関の仕事としてあってもいいのではないのでしょうか。すでにその種の支援組織があるにはあるのですが、ある一定のレベルの経営体でないと、そのドアをノックすることはなかなかできません。敷居が高すぎるのです。これでは、本来最も必要な中小企業には門を閉ざしているように思われても仕方ありません。

議員にはそのときの案内人になってほしいし、そういう相談に乗ってもらいたいと

### DJ的IT講座②

@

## 「災害時の情報デザイン」

東日本大震災でもIT（情報技術）の力は随所に発揮されました。初期には、twitterというグループ型短文ブログでの個人発信情報が波のように広がり、被害状況を全国に広げました。少し時間が経つと、ネットでの安否確認サイトが注目され、次には長期にわたる募金やボランティア支援の場面でITは活躍しています。

ただ残念だったのは、初期段階では、肝心の被災者の

多くが通信できず「情報難民」に陥ったことでした。

「クラウド」と言う言葉があります。「いつでもどこでも誰でも」がITの恩恵を受けられる社会環境をつくらうといった合言葉のような言葉ですが、震災で電気が届かなくなると、たちまち機能なくなってしまいました。

真のクラウド社会の実現のためには、電気に依存しすぎない「災害時の情報デザイン」が求められているようです。

メディア・コンサルタント 福井 文雄  
(株式会社DJ代表取締役社長)



業界Topics

思います。行政と一体となった議員による経営塾みたいなものも望みます。有権者の中には労働者や主婦や高齢者だけではなく、企業経営者もいます。だから仕事の口利きだけでなく、企業経営そのものを指南してくれてもいいのではないのでしょうか。

今回、知己の議員の当選に拍手を送りながら、そんな考えが浮かびました。

(高地 愆)

## 東日本大震災で京都の建設資材供給は

「コンパネがない」「電線が入荷しない」...震災の影響で、こんな建材供給禍が出ています。影響の大きさ・実態ははまだ正確にはつかめていませんが、組合員さんが仕事をするうえで不安定さを余儀なくされている状況です。この品薄状況がいつまで続くのか、価格に影響するのかなど、情報不足が不安を増幅しています。

『新建ハウジング』（4月10日付）に掲載された政府の「住宅建設資材に係る需要状況の緊急調査結果」から抜粋します。

構造用合板 工場の被災により3割程度減少だが、被災していない生産工場でのフル生産体制によって今後は被災前の生産量を確保できる見込み。

パーティクルボード 工場の被災と電力不足、及び原材料不足により2割減。計画電力と原材料調達の動向によるが、被災した工場の一部は5月に操業再開可能で9割まで回復見込み。

グラスウール 同様に3割減。一部の工場の再開、輸入の拡大により今後は平時の供給が確保。さらに5月以降は昨年以上の供給見通し。

電気配線（銅） 工場の被災、原材料の調達困難、計画停電の影響で4割減少。計画停電の動向にもよるが、原材料（可塑剤等塩ビコンパウンド）の調達も改善しつつある。順次回復し5月には基の生産量にもどる見込み。

塩ビ管 同様に4割減。計画停電が解消すれば生産量は回復見込み。


外装材（窯業系） 工場の被災と原材料の調達困難により、3～4割減。被災地の一部工場の再開と全国の工場のフル生産体制で、不足分をカバーし被災前の生産量を確保できる見込み。

(高地 愆)

## 投稿 / 社会起業シリーズ (号外)

### 福島第一原発事故とエネルギーマネジメント

冒頭でこのたびの未曾有の東日本大震災、巨大津波によって亡くなられた方々に哀悼の意を表すとともに、いまだ行方不明になっている方々の一日も早い消息と、避難所であるいは自宅での避難生活を余儀なくされている方々の日常生活の回復をお祈りしたい。

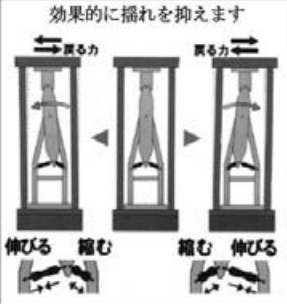


**QTダンパー**  
クエイ・テクノ

新築・耐震リフォームに  
木造住宅用制振ダンパー

**新発売**

効果的に揺れを抑えます



効果的に揺れを抑えます


効果的に揺れを抑えます

効果的に揺れを抑えます

効果的に揺れを抑えます

□営業内容

- 建築・土木構造物の調査・診断・設計業務
- 建築・土木構造物の補修・補強工事
- 重要文化財・木造建築物の補修・強工事
- マンション・ビル大規模改修工事
- 耐震補強工事
- 建物の新築・リフォーム工事
- マンション・ビル管理業務



**石山テクノ建設株式会社**  
一級建築士事務所

〒604-8411 京都市中京区聚楽廻南町1番地  
TEL (075) 822-4377(代) FAX (075) 803-0417

<http://www.ishiyama-techno.co.jp>



今回は、継続のシリーズから離れて、しかしながらエネルギーマネジメントの本質問題を提起している「福島第一原発事故とエネルギーマネジメント」について、考えてみる。

まずは、「原発は危険、だからグリーンエネルギーに転換を」という論調についてあえてコメントしておきたい。前回まで本連載記事でも、グリーンエネルギーの割合を飛躍的に拡大し、化石燃料依存からの転換をはかるということはエネルギーマネジメントの戦略方向として主張してきた。問題は、現に存在し運転され続けている原子力発電所の安全管理とその基盤となる社会システムについて、日本ではいわゆる原発推進派も原発反対派も、そして国民においてもほとんど無責任・無関心でいることができたことだ。

いわゆる原発で権益を得ている構造は「1000年に一度の巨大津波など想定したくない。それでは事業が成り立たない」というものであった。「今回の震度M9や巨大津波は想定外」の意味がそのようなものであることが、原子力安全委員会の「新しい耐震指針を作るための分科会（2001年7月～2006年9月）」の議事録などで明らかになりつつある。

また、「原発は危険だから反対」という人たちは、原発を安全に運用していく技術やそれを支える社会システム・運営システムを考えること自体が原発を容認することになるとして、思考停止していた。推進派は、「反対派も電力の恩恵にあずかっているではないか」と反論するだけで事足りた。グリーンエネルギー推進が自らの権益につながる人々も、少なくとも日本では「原発の安全運用」に知恵をしぼることはなかった。

そして我々国民は、このような構造自体を意識的か無意識かは別にして支えてきたことは確かだ。今回の未曾有の災禍を、将来の日本のエネルギーマネジメントのための議論の転換点にするためには、このような構造的問題を素通りすることはできないだろう。 【環境マネジメントコンサルタント 杉原卓治】

## 「全青中」短信

日本経済の半分がダウン！ 今、私たちにできることは何か！ 思いある行動が日本を変える！

2011年3月11日午後2時46分、マグニチュード9.0という国内観測史上最大の地震が、東北地方を中心とした太平洋沿岸の広い地域にわたり発生しました。

日を追うごとに災害状況が明らかになりつつあります。現在、被災地はライフラインが復旧されている所もある中、未だに避難所での生活を余儀なくされている皆様も多数おられます。私たちが未だ経験をしたことのない規模の震災で多くの被災地の皆様が我々の救いを待っておられます。犠牲になられた皆様には謹んで哀悼の意を表し、被災された皆様には衷心よりお見舞い申し上げます。

全国中央会も地震の影響を受け地震直後機能していませんでした。このような状況

■**労働保険** 雇用保険と労災保険をあつかう事務組合としての認可。委託事業所(組合員企業)は保険料の分割ができる特典があります。また、役員の特別加入もあり、万が一のときも安心。府下最大級の事務組合として、国からも一目をおかれています。

■**入札** 国や京都府、京都市などの競争入札のはんごつな参加申請の代行。更新、変更届けも。

■**決算変更届け・経営分析・経営事項審査** 入札にかかわる事前の一連の申請手続きも。

■**建築士事務所登録** 一級建築士事務所の場合は登録料が1万5千円。二級建築士事務所は、1万円。

利用すれば  
するほど  
値打ちある

建設協組の

**事務代行**

初めての方も  
お気軽にご相談下さい

■**建設業許可** 一般建設業の新規取得の場合は、申請料9万円。要件は経營業務の管理責任者(代表者5年、番頭7年の経験)、技術者(資格者10年の経験)が必要。さらに、財産的基礎(500万円以上の残高照明)や登記関係書類、府事業税、住民票などの書類が必要。更新の場合は、更新料5万円で期間は5年。特定建設業の場合は、別途要件があります。

■**宅地建物取引業申請** 取得料3万3千円。協会加入費や協会評議員2名の推せんが必要など。

■**その他** 経理・記帳事務も外部専門家とタイアップ。5千円/月からおつだい。各種助成制度の申請や自動車保険、生命保険、損害保険、健康保険(個人企業)もとりあついています。許可などの看板の作成も。



## 業界Topics

のもと、全国中小企業青年中央会（以下より「全青中」）では急きょ、京都青年中央会のHPを借り、「全国災害伝言板」を12日に立ち上げ、情報収集と安否確認に努めてまいりました。

役員、会員の中にも東北、関東の方もおられ、地震発生直後は全く連絡が取れずに心配していましたが、無事の報告を随時受け、安堵しました。現時点で犠牲になられた方の報告はありません。全青中では現在も各県に義援金を呼び掛け、今後も支援強化に取り組んでまいります。

昨年11月28日に全国経済4団体（全国商工会青年部連合会、日本商工会議所青年部、公益社団法人日本青年会議所）との調印式をとり行い、全国友好団体として本年3月18日に「東日本災害緊急対策会議」を設置し経済産業省に意見書を提出するなど、今後の日本経済、災害支援などの協議をしました。

「会が時代を変えるのではなく、人が時代を変える」。このことを重く受け止め、日本の青年から元気と希望を与えていきたいと考えます。各業界にも甚大なダメージを与え、流通、生産の一時停止、風評被害も拍車を掛け、今、日本経済の半分がダウンしています。今こそ私たち日本人が声を上げ、思いある行動で頑張る時です、被災された皆さんのために、また、未来ある次世代の子供たちのために、そして、日本のために。

「夢と希望を持って...頑張れ日本」 （全国中小企業青年中央会会長 堀井聖介）



## 役立つNews

### 法律Q & A

#### 保証人が複数いる場合の求償

**Q** 兄が事業に行き詰まり破産をしました。私は兄の借金のために自宅を抵当権に入れていました。私は債権者に債権の全額である500万円を弁済しました。その時、債権者からA社を保証人として記載してある保証契約書を渡されました。その書類から、私のほかに保証人となっているA社がいることがわかりました。そのA社に対して私が何か請求できることはあるのでしょうか？

**A** あなたのように、他人の債務のために自己所有不動産に抵当権を設定していた人を物上保証人と呼んでいます。物上保証人は当該債務の弁済をなすにつき正当な利益を有する者とされ、弁済をすると債権者の有していた権利を代位取得します。債権者はもともとあなたの自宅についての抵当権の外、A社に対する保証債権を有していたので、あなたがその保証債権を取得します。そのため、債権者はあなたにA社との間の保証契約書を渡してくれたのです。そしてこのように物上保証人と保証人が1人ずついる場合、支払をした物上保証人はその2分の1の額を保証人に対して請求できるとされています。ですので、あなたはA社に支払額の2分の1である250万円の支払を求めることができます。A社が求めに応じてくれれば問題ないですが、時として支払を拒む場合があります。そのような場合には訴訟を提起して支払を求めるほかありません。訴訟を起こす場合には、訴状に必要な事実関係を記載して提出するなど一定の事務作業が必要になります。詳細は一度弁護士にお尋ねください。

（京都第一法律事務所 弁護士 秋山健司）



組合に車で  
来られる方へ  
(お願い)

門扉に「右折禁止」の看板を設置し、お声掛けさせておりますが、右折で入って来られる方もいらっしゃいます。つい先日にも人身事故がありました。年間約10件の事故があり、人身事故も多く発生しています。安全に、気持ちよくお越しいただくためにも、「右折禁止」を順守ください。重ねてお願い申し上げます。

全京都建設協同組合



講習と試験Guide

## 各種技能講習 / 労基連

玉掛け

日 程：[学科] 5月12日(木)・5月13日(金)

[実技] 5月14日(土)

会 場：京都市 / 受講料：17,850円、テキスト1,600円

フォークリフト運転

日 程：[学科] 6月1日(水)・6月2日(木)

[実技]第1班：6月7日(火)・6月13日(水)・6月14日(木)

第2班：6月14日(火)・6月15日(水)・6月16日(木)

会 場：京都市 / 受講料：28,500円、テキスト1,425円

特定化学物質・四アルキル鉛等

日 程：[学科] 5月16日(月)・5月17日(火)

会 場：京都市 / 受講料：8,400円、テキスト1,680円

酸素欠乏・硫化水素危険作業主任者

日 程：[学科] 5月23日(月)・5月24日(火)・5月25日(水)

会 場：京都市 / 受講料：15,750円、テキスト2,310円

【問合せ・申込み】 (社)京都労働基準連合会 Tel.075-321-2731 (社)京都南労働基準協会 Tel.075-611-8286 (社)京都上労働基準協会講習事務所 Tel.075-463-2735 京都下労働基準協会講習事務所 Tel.075-561-5000

各講習会は、連合会のホームページ<http://www.kyokuren.or.jp/>で確認できます。

## 作業主任者等各種講習 / 建災防

石綿作業主任者

日 程：5月11日(水)・12日(木)

会 場：京都府中小企業会館 / 受講料：11,900円

足場の組立て等作業主任者

日 程：5月16日(月)・17日(火)

会 場：京都府中小企業会館 / 受講料：10,600円

高所作業車技能講習

日 程：5月25日(水)・26日(木)

会 場：京都府中小企業会館 / 受講料：36,800円、一部免除34,800円

助成金制度有り

高所作業車運転特別教育

日 程：5月25日(水)・26日(木)

会 場：スカイワーク京都 (伏見) / 受講料：13,300円

永年の信用・まごころのご奉仕

祭センター



# 公益社

本社・京都市中京区烏丸通三条下ル ☎075(221)4000

フリーダイヤル ☎0120-00-4200 <http://www.koekisha-kyoto.com>

葬儀式場

北プライトホール (堀川紫明) 京都市北区紫明通堀川東入 ☎075(414)0420

中央プライトホール (五条大和) 京都市東山区五条通大和大路 ☎075(551)5555

南プライトホール (堀川八条) 京都市南区堀川通八条下西側 ☎075(662)0042

西プライトホール (五条西大路) 京都市右京区五条通西大路西入南側 ☎075(322)0042

烏丸プライトホール (因幡薬師) 京都市下京区烏丸高辻南入東入 ☎075(351)7724

宇治プライトホール (宇治横島) 宇治市横島町(京都文教大学前) ☎0774(20)0042

瀬賀プライトホール (大津) 大津市朝日が丘1丁目 ☎077(523)0042

【問合せ・申込み】建設業労働災害防止協会 京都府支部  
 〒604-0944 京都市中京区押小路通柳馬場東入 京都建設会館別館内  
 Tel.075-231-6587 Fax.075-251-0058 受付時間：午前9時～午後5時  
 ホームページから講習予定、申込書が取り出せます。  
<http://homepage2.nifty.com/KYO-KENSAI/>



### 理事会Report

3月定例理事会は、3月30日(水)午後7時から京都工業会館で、理事10人の出席で開催されました。

1. 2011年度通常総会について
2. 通常総会での増資提案について
3. 東日本大震災について
4. 脱退組合員について
5. 事業活動の結果と計画について
6. 増資(借入)の現状について
7. 第4回支部長会議(結果)について
8. 支部総会の開催状況について
9. (株)全京都ハウジングの株主総会について
10. その他について



### 組合Diary

#### 本部

- 3 / 17 全京都建設協同組合ゴルフコンペ
- 3 / 26 三役会議
- 3 / 30 定例理事会
- 4 / 1 編集会議
- 4 / 4 全京都ハウジング株主総会
- 4 / 6 法律相談日

#### 支部

- 3 / 23 伏見(役)・洛西(役)
- 3 / 25 新京(役)
- 3 / 28 桂川(役)
- 4 / 7 宇治(役)
- 4 / 8 新京(総)
- 4 / 14 伏見(総)
- 4 / 15 久御山(総)・洛中(総)・北山(総)

### 編集後記

つい先日、ふと上を見上げて驚いた、なんと桜が咲いている。私の知らない間に咲いているなんて思いながら、組合に来て自分の机を見て驚いた。なんと私の知らない間に、書類の山と埃の山、こんなになっていて気づかないとは…。ふと「KY(空気読めない)」と「気づき」は根本的には同じような事柄かと思いました。環境を良くしようと皆が頑張っているときに、一人掃除をしていないようなものです。接客とマナーの極意の某著書に、「椅子も使わなければただの障害物」とありました。ドキッとするのは私だけでしょうか? こんな「気づき」をテーマに、誰かと討論してみたいものです。老いてなお咲き誇るために。(岡)

### 全京都建設協同組合 メールアドレス一覧

川久保理事長	kawakubo@zenkyoto.jp
管理部	z-kanri@cocoa.ocn.ne.jp
設計室	sekkei@zenkyoto.jp
工事課・住宅設計課	z-koji@mocha.ocn.ne.jp
洛西センター	z-raksai@alto.ocn.ne.jp
洛南事務所	z-raknan@mocha.ocn.ne.jp

ホームページ <http://www.zenkyoto.jp/>

### 心をつなぐお手伝い

私たちはお客様の事業と運動に貢献する、パートナーでありたいと願っています。

印刷媒体、映像媒体、電子メディアの企画・制作、  
 イベント企画、DTP指導サービスの提供

**株式会社 きかんしコム**

〒601-8205 京都市南区久世殿城町330-1 TEL.075-935-1115(代) FAX.075-935-5100  
 E-mail: com@mediapark.co.jp <http://www.mediapark.co.jp>