

▶▶ 今月の主な記事

ウォーターサーバーを
設置
3

教えてください
会社名の由来! 第2回
6

新京支部
台湾旅行
6

地域経済における
中小企業の役割 第5回
8

60年からの
道程
10

「京都宣言」で「官公需適格組合は随意契約」の狼煙あがる

中小建設業者が公共工事を行なえるのは、自ら個別に入札して受注したときと、加入している協同組合の配分として受けとったときなどです。協同組合の中で経済産業省から認証されているのが官公需適格組合。その官公需適格組合が今、アイデンティティを改めて明確にしようとしています。全京都建設協同組合も加わる、京都府官公需適格組合協議会と全国官公需適格組合協議会の近々の動きから、そのアイデンティティをクローズアップします。

× ×

6月27日、全国協議会の総会に続いて開催された官公需フォーラム。そこでのパネル討論のテーマは「今注目される官公需適格組合の社会的役割—『京都宣言』の意義」です。宣言は、「事業を通じて地域内再投資力を強化することにより地域の持続的発展に寄与する」[外部経済環境の変化に強い地域経

済の構築に努める」として、5つの項目からなっています。(宣言は別掲)

越田英喜・全国協議会会長は総会で「もっと大胆なイノベーションをしなければならない」とし、「地域経済の活性化の中心的役割を果たすために『京都宣言』を活動のバイブルにしたい」「ミッションにギアが入った」と語りました。「京都宣言」を発する意義を積極的かつ印象的に表しました。

京都協議会も、7月4日に総会を開催。全国協議会での「京都宣言」を受け、議論がさらに深まりました。「公共工事で競争入札は官公需適格組合にはなじまない。新しい随意契約の姿を探りたい」と強調する藤井正氏(京都府電気工事工業協同組合代表理事)が新会長に就任。「随意契約」がいつか、京都協議会の目標に据えられました。宣言の具体化といえます。

地域で再投資が繰り返されれば住民



行政関係者を含め150人が参加した官公需フォーラム



京都宣言を発表する植田京都協議会会長

の生活が向上。そのための重要な制度として官公需適格組合がある(岡田知弘京都大学教授)——官公需適格組合のアイデンティティは、地元の中企業が直接間接に受注する姿の大黒柱ともいえそうです。(編集部)



画 M.にしむら

けいえい ことばがき 経営の執書

取捨。書道家の武田双雲師の言葉「新しい道へ踏み出せないのは、掴んでいる手を放さないから。使っていない物、どうでもいいプライド、いけない人間関係 手放そう」。新しいものを取るためにも、捨てよう。

全国官公需適格組合協議会の「京都宣言」(大要)

官公需適格組合は、地域経済を支える中心主体のひとつであることを自覚し、地域・住民・環境などのより広い視点に立ち、地域の専門家集団として、事業を通じて地域内再投資力を強化することにより、地域の持続的発展に寄与するとともに、外部経済環境の変化に強い地域経済の構築に努めることを、ここに宣言する。

1. 相互扶助の理念に加え、地域視点・住民視点から地域経済・社会への連携を深める。
2. 「官」と「民」双方の要望に応えることで、事業を通じた社会貢献活動と同時に地域内再投資を強化する。
3. 地域内再投資力の強化が可能な方法を採用することにより、外部経済環境の変化に強い地域経済の

構築に努める。

4. 中小企業振興条例・公契約条例の制定、防災協定の締結や各種地域主催行事への参加に加え、より俯瞰的な視点に立つ。
5. 全国に存在する官公需適格組合協議会や他組合、異業種団体との連携を強める。

(1ページに関連記事)

教王護国寺(東寺)東築地塀 文化財

教(きょう)王(おう)護国寺(ごこくじ)(東寺)は、平安京遷都から間もない延暦15年(796)に創建されたと伝えられている由緒ある寺院で、落雷や戦乱による被害に何度も遭いながら、その度に再建され、国宝・重要文化財を含む数々の仏像や宝物を現在に伝えています。そして、伽藍(がらん)(僧侶が集まり修行する清浄な場所)の四方を囲む築地塀にも1200年の歴史が詰まっている事が東築地塀の解体修理にともなう発掘調査で明らかになりました。

築地塀とは、屋根を葺いた土塀のことです。

礎石の上に柱を立て、梁(はり)・桁(けた)や茅負(かやおい)などの屋根材を組み上げて瓦を葺いています。また表面は、荒壁の上に数工程の丁寧な上塗りが行われ、さらに東寺が最高の格式をもつ寺院であることを示す5筋の水平線が漆喰(しっくい)で表現されています。現在の東寺の築地塀は総延長約900mあり、東築地塀は中央の東大門を挟んだ北側と南側にそれぞれ約120mの長さで築かれています。

現存する東築地塀の大部分は文禄5年(1596)の大地震で崩壊した後、豊臣秀頼によって慶長3年(1598)頃に再建されたものです。

(公益財団法人 京都市埋蔵文化財研究所リーフレット京都より)



☆ この寺には「東寺」および「教王護国寺」という2つの名称があり、宗教法人としての登録名は「教王護国寺」です。「教王」とは王を教化するとの意味であり、教王護国寺という名称には、国家鎮護の密教寺院という意味合いが込められています。宗教法人としての名称が教王護国寺

であるため、寺内の建造物の国宝・重要文化財指定官報告示の名称は「教王護国寺五重塔」等となっています。ただし、「東寺」も単なる通称・俗称ではなく、創建当時から使用されてきた歴史的名称です。

平安時代以降近世まで、公式の文書・記録等には原則として「東寺」

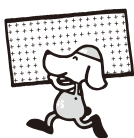
という表記が用いられ、それが正式名称であり、「教王護国寺」という呼称は特殊な場合以外には用いられませんでした。平安時代の公式の記録や信頼できる文書類には「教王護国寺」という名称は一切見えず、すべて「東寺」だそうです。

(谷口弘樹)

豊・ふすま・インテリア

室内装飾仕上

クロス、表装、床施工、ダイノックシート
ガラスフィルム、障子張り、カーテン
ブラインド、キッチンパネル施工



株式
会社

にしむら

京都府知事認可
(般-14) 4728号

京都市右京区太秦安井松本町22 (三条通り天神川東入ル)
TEL 075 841-4400 FAX 075 811-0339
<http://www.homeservice.co.jp/>

土木・建築・製作金物 設計・施工

製作金物の構造計算から作図・設計・施工までいたします。

ステンレス製作金物なら実績ある当社へ御用命ください。

株式会社 **三田**

京都府久世郡久御山町野村東147-2
TEL (075) 631-7833 FAX (075) 631-7857
<http://www.mita036.com>

mita036

検索

原価管理の心得 建設工事事業部

工事管理は、大きく安全・品質・工程・人間・原価管理に分かれていきますが、会社の経営に最も直結するのが原価管理です。

価格競争が激化した現在において、各工事現場のすべての担当者が原価意識を持たなければなりません。工事原価率を0.1%でも下げられるかの世界で戦っていくわけです。まさに、儲ける現場担当者が会社を救う時代なのです。

す。
原価管理の心得として、次の6つの意識を持つことが基本となります。

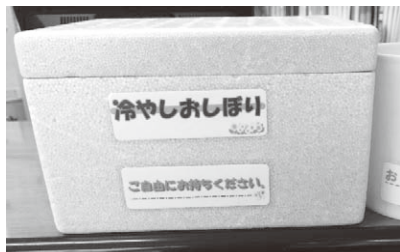
- 1、 着工前に目標利益(予算)を決めること
- 2、 最終原価を頻繁に予想すること
- 3、 現場の改善を常に考えること
- 4、 実行予算と実績を必ず対比すること
- 5、 増額変更の交渉ネタをつくること

6、 発注や購買の金額を適正にすること
組合員さんは、工事を納める過程において実践されていることと思いますが、実際にはそう簡単にはいかないものです。ただ、0.1%からのわずかな努力の積み重ねから大きな利益をもたらしていくことは言うまでもなく、現場担当者の原価意識から会社、組合全体、建設業界を発展させていきましょう。
(河原良樹)

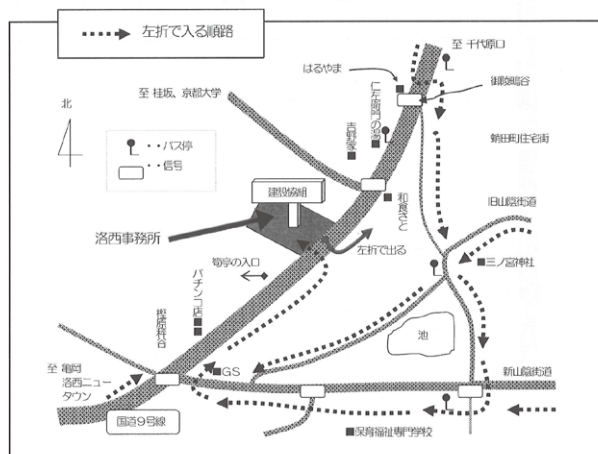
ウォーターサーバーを設置 機材リース

真夏に向けて気温の高い日が多くなってきました。

リースの窓口ではお客様に少しでも暑さを凌いでいただこうと昨年よりウォーターサーバーを設置しています。毎日ではないですが、冷たいおしぼりもサービスしておりますので是非ご利用下さい。



お知らせ 右折の入退場車とバイクの事故が多発していますので、左折での入退場にご協力よろしくお願い致します。



「毎月勤労統計調査」にご協力をお願いします。

この調査は、常用労働者の雇用、労働時間及び賃金の月々の変動を明らかにすることを目的として実施しています。調査結果は、月例経済報告、各種審議会等の資料、雇用保険手当の改定等、労働経済関係の資料となるきわめて重要な調査です。

この調査は、抽出調査となっています。調査対象に指定された場合は、ぜひご協力をお願いします。

種類	常用労働者数	調査期間		予備調査	本調査開始時期
第一種調査	30人以上	25カ月	毎月	平成26年7～8月 郵送調査	平成27年1月
第二種調査	5～29人	18カ月	毎月	毎年1、8月 統計調査員による 訪問調査	毎年7月、1月 (予備調査の6ヶ月)
特別調査	1～4人	1カ月	毎年7月	—	毎年7月

お問い合わせ先：京都府政策企画部企画統計課社会統計担当
(Tel.075-414-4490)

歯の噛み合わせは、全身の歪み、口呼吸と関連しています

越久村歯科医院 越久村真一さん
(5月17日放送)

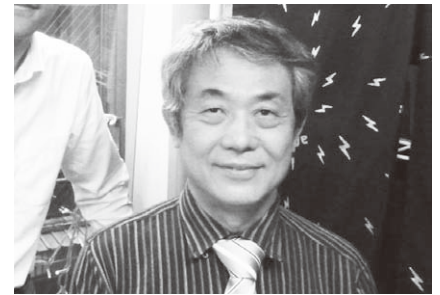
寝たきりの老人の様子を見ると、結構皆さん口を開いて寝ていることが多いのです。

何故かという、やはり歯がなくて、入れ歯もいれてなくて、息苦しいのです。気道が狭いとどうしても、溺れている人が口で息をせざるを得ないように、鼻では追いつかない。口で息をするしかない。極端に言えばそうゆうことです。歯があっても、噛み合わせが低く、多くの方は顎が夜に曲がって出るので、そうすると気道もねじられて、雑巾をしぼったようになり、息苦しく、ついつい口で息をせざるを得ない。だか

ら鼻がだんだん退化する、機能低下して鼻の空気の通り道が少し狭くなるので、ちょっとしたことで鼻づまりになります。それをふせぐには、噛み合わせを高く、顎がまっすぐ擦れるような噛み合わせを目指すのです。

本当は大々的な矯正をすればいいのかもしれませんが、費用も期間も大変です。そこでマウスピースを使います。あごが横へ行くと頭蓋骨が歪みます。頭蓋骨の歪みは全身の歪みにつながりますので、顎が高く、まっすぐ行くような斜面を作ったマウスピースを上下に入れれば、それで随分寝やすくなります。

いかに酸素が入るかが重要です。や



はり自分の筋肉で呼吸するのがいいです。それにはマウスピースが手っ取り早いです。

そうすると、夜は少なくとも気道が広がって、呼吸が楽になり、酸素濃度が増えて、歪まないから頭蓋骨もズレない。熟睡しやすい。肩や頭痛が軽減され、良いことだと思います。

畳の良さを知って、少しでも利用してほしいです

(有)田代畳店 田代正晴さん
(5月24日放送)

祖父の代から3代目です。ここ近年畳の部屋が少なくなって寂しく思っています。昔の建築でしたら、6畳・6畳、1階・2階の4部屋で24畳は普通がありました。今はあってもひと部屋かフローリングの所に4畳半のコーナー的なものが作られています。



昔は稲藁床に天然のい草でしたが、そのあいだにポリスチレンフォームを稲藁床の間に入れた藁ホームサンドイッチタイプが、一番最初の化学床として作られました。今は昔のような稲藁床は少なくなってしまいました。畳の需要が減ってきたのと同じようにお店も減っています。

京都は神社仏閣があり、そこには畳がありますので、そういったところの仕事もさせてもらっています。畳表は天然のい草や化学的なポリピロピレンとの紙で作られたものもありますが、何といたって天然畳表は肌触りもよく、湿気や二酸化窒素を吸ってくれたり、いろんな効能がありますので、身体にはよいと思います。年々使ってい

くと徐々にやけていき、人の油で綺麗な鉛色のツヤが出てきます。

本来天然稲藁床とい草との組み合わせはベストマッチングで、湿気のあるときは稲藁がスーッと吸ってくれ、い草は徐々に吸ってくれます。そして乾いた風の入ったとき、稲藁床はスーッと乾いてくれ、い草はじわじわと湿気を蒸発させていきます。部屋の呼吸に対しても、ものすごくいいのです。天然素材はクッション性に富んでいます。柔らかみがあって身体にもいいです。

フローリングの部屋が多いので、ベッドを畳で作って欲しいという注文もあります。元々畳は高級で、位の高い方が使われた素晴らしいものです。



DJ的IT講座 (41)

ネット社会の「終活」サービス 『Yahoo! エンディング』

人間が人生の最期を迎えるにあたって行う準備は「終活(しゅうかつ)」という言葉が登場したのが2009年で、2010年には新語・流行語大賞にもノミネートされました。

その「ネット社会」版とも言うべきサービスがヤフー株式会社から発表されました。その名は『Yahoo!エンディング』。「人生の最期(ライフエンディング)」に関連する

総合ポータルサービスで、「葬式の見積り・手配」「人生の最期に必要な基礎知識を学べる」「相続・遺言」などの他、利用登録者には、自分が死亡した際(公的証明書・火葬許可証で死亡確認)に、事前に書いた個別メッセージを最大200人に送れる機能や、「Yahoo!ウォレット」など有料インターネットサービスの課金を自動的に停止させる機能もあり、案外便利かもしれないと思ってしまいました。

メディア・コンサルタント 福井 文雄
(fukui@djlabo.jp / 株式会社DJ代表取締役社長)

障害者が暮らしやすい街は、誰もが住みやすい街です

上京ワークハウス 入澤ちひろさん
(6月7日放送)

上京ワークハウスは知的障害を持っている方が日中働く作業所です。私はそこの職員です。昨年30周年を迎えることができました。今は上京の堀川下長者町の近くで事業をしています。今、事業の一つに堀川商店街で蒸しまんをメインにして、平日にはランチもやっている「まんまん堂」があります。障害をもった仲間もウェイターとして働いて、地域の方々やお客様と接して交流ができ、仕事として関わる機会を持たせていただいています。

「まんまん堂」は開店10年になります。上京ワークハウスの作業所は、通っている障害をもった仲間は36名、職員は15名です。おまんじゅうの製造

は作業所の方で、仲間3名と調理師さん1名で作っています。特に冬のシーズンには地域のイベントにも出店して宣伝・交流をしています。私はまだ2年目で、大学では福祉学部でした。地域福祉ということで、自治会の方などが高齢者に開いているサロンなどの手伝いもやって、地域福祉、社会福祉に関わる仕事に就きたいと思っていたのですが、紹介で上京ワークハウスの見学に行ったとき、障害を持っていても元気に働いている姿に励まされたり楽しかった思いと、地域に根づいて、そこから発信する取り組みをされていたので、働きたいと思い就職しました。

自分がくじけそうになった時も、本当に答えは誰が持っているのだろうと思ったときに、それは障害を持った仲



間だと思いました。障害を持っている方へのまわりの差別や偏見は多いと思います。施設一つ建てるにも、反対の声があって断念したこともありました。

一緒に仕事をしていて思うのですが、障害者が暮らしやすい街は、障害を持っていない人も住みやすい街なのではないかと思い、それをたくさんの人に知ってもらえたらと思います。

賑わいと静寂を持ち合わせた錦市場で寄席をやります

落語家 月亭太遊さん
(5月10日放送)

2回目の登場です。前回は「お供えもん落語」の話をしました。あれから京田辺市へ行き、地元の方々と劇団を作って、福祉の話を面白おかしくやったのですが、大盛況でした。住む契約は1カ月だったので、次はどうかと思っていたら、錦市場の銭湯の錦湯(にしきゆ)の店主が、「うちへ住め」ということで、銭湯の2階に居候させ



てもらっています。

錦湯は落語会、大衆演劇、ジャズの演奏とかもやった有名な所で、週一件は取材に来るんです。僕にではなくて錦湯に。そこで考えた企画なんです、「銭湯数珠つなぎ」という「ちやいちゃい寄せ」を始めようと思いました。「ちやいちゃい」とはお風呂のことです。銭湯の店主にどこかの銭湯を紹介してもらって落語会をやって、そこから次を紹介してもらって、というふうに数珠つなぎなんです。風呂代+投げ銭というシビアな落語会です。第1回目は西陣の京極湯、その次はその近くの長者湯でやります。

ところで、錦市場は有名で、外国人もたくさん来られるのですが、変わったお店も多く、ご店主も昔からの地元の方ということで、インタビューさせ

てもらって、お店の裏を取材させてくれるという機会に恵まれました。300年の歴史ある鮮魚店の裏を見せて貰ったら、立派な蔵や、井戸、それに水琴窟、茶室もあるんです。一つ裏へ入ったら、錦市場ってそんな所なんです。外のザワザワが全く聞こえなくて静かに暮らせるんです。他のお店も同じような感じでした。お稲荷さんが祀ってあったり。最終的には、錦市場の全部のお店を取材させてもらって、ブログに書いて編集してみたいと思います。本当にびっくりして、京都の奥の深さを知りました。

毎週土曜日12時15分
FM79.7で放送中!

木造住宅の必需品

QTダンパー®
クエイク・テクノ



【耐震】と【制振】で地震に耐える



「QTダンパー」が持つ繰返し建物に加わるエネルギーを吸収する制振性能により、柱と梁の接合部の緩みを抑えて、建物の固有周期が伸びることを防止し、共振による倒壊から建物を守ります。

経営理念

「先端技術で安全と安心を創造する」
わたしたちは
わたしたち石山テクノ建設の補修・補強の保全技術で
暮らしやすい環境を人々に提供できる
このことを最大のよここびとしています



石山テクノ建設株式会社

一級建築士事務所

〒604-8411 京都市中京区聚楽廻南町1番地
TEL (075) 822-4377(代) FAX (075) 803-0417

<http://www.ishiyama-techno.co.jp>

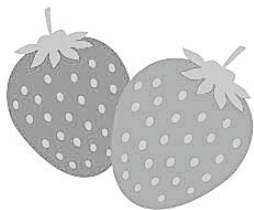
教えてください
会社名の由来!

第2回

洛中支部

(株)ストロベリーセブンさん

(代表 橋爪 均さん)



組合員さんの中には、ユニークな社名、おしゃれな社名、不思議な社名の方がいらっします。そこで、どのような由来があるのかお聞きすることにしました。

この名前をつけて、30年になります。この名前には特別な意味はありません。当時作った名刺は、真っ白で、ど真ん中に可愛い赤いイチゴが一つだけあるという、一見何をやっている会社なのかわからないものにしました。そして、「待ってました!」と思うくらいに「何をやってはるんですか?」と聞かれました。実はその効果を期待していたのです。インパクトがありますし、私は板金業ですが、そこで自分がやっている仕事の話ができるきっかけ作りもできます。では何故「ストロベリー」にしたのか?という、例えば「バナナ・セブン」では何となく野暮ったくてイマイチですし、メロンでもオレンジでもパイナップルでもよ

かったのですが、やはり「ストロベリー」は言葉の響きもいいし、見た目も赤くて可愛らしいし、一番受けると考えたのです。「セブン」にしたのは、「ウルトラセブン」が好きだったから!ではありません。会社を10社くらい作るつもりで頑張ろうと思っていましたが、「ストロベリー・ワン」では「まだ1つか」と思われそうだったし、もしかしたらずっと「ワン」のままになってしまいそうなので、最初から7社あるつもりで、ラッキー「7」のセブンを付けました。京都の屋根を支える小さな会社、(株)ストロベリーセブンはいちごが7つある夢のような会社です。

新京支部台湾旅行 日本と台湾の長い歴史…絆感じる

梅雨空の休日明け、6月23日の月曜日。関西国際空港に遅れる事無く、大事なパスポートもしっかりと握り締めて。目指すは「台湾」桃園国際空港へ向けて出発です。あっという間の2時間の快適なフライト。到着ロビーにはこれから4日間観光ガイドでお世話になるガイドさんが旗を振って…。「うん?男性?」と少し残念がったのは私ひとりだったのでしょうか?ところがこの「馬象麟さん」流暢な日本語で私達の落としどころをちゃんと心得てらっしゃるのか5分もしないうちにワイワイ、ガヤガヤの台北観光のスタートとなりました。

まず最初に案内された所は「中正紀念堂」。中華民国(台湾)初代総統である、蒋介石の顕彰施設。正門をくぐったとたん全員「ウォー」。広大な敷地に巨大な建物。口々に御所の方が広いで〜とか、外周走ったら40分かかるで〜とか(帰国後調べると、京都御所の2.3倍の敷地面積でした)。又日本では見る事の無い儀仗隊の交代儀式。静寂の中、銃が床をたたきつける音だけが響き厳粛な気分になりました。

2日目は「千と千尋の神隠し」のモチーフにもなった古き良き時代の懐かしさを感じることが出来る「九份」と知る人ぞ知る「翠玉白菜」が展示され、



忠烈祠をバックに記念撮影

世界で3番目に広いと言われている「故宮博物院」へ。残念ながら日本へ出張展示に貸し出されてるという事で観賞できませんでしたが、それに勝るとも劣らない、中国歴代皇帝の数々の素晴らしい秘藏品と中国からの観光客団体の凄さに圧倒されました。

洛王セレモニー(株)

本社 南区久世高田町 35-3 全京都建設協同組合指定店

24時間年中無休 ☎ 0120-30-8343

ご遺族の心になってご奉仕! ☆ご葬儀祭壇料金より20%割引(155,400円の規格もご用意しております)

■東山会館(東山区)

■想苑(東山区)

■セレモニーホールふかくさ(伏見区)

■セレモニーホール伏見桃山(伏見区)

■セレモニーホール山科御陵(山科区)

■セレモニーホール桂(南区)

■セレモニーホールらくさい(西京区)

■セレモニーホール長岡京(長岡京市)

■セレモニーホール宇治(宇治市)

■城陽会館(城陽市)

■セレモニーホール亀岡(亀岡市)

■びわこ大橋会館(大津市)

■セレモニーホールおごと(大津市)

■セレモニーホールさかもと(大津市)

■大津御殿浜ホール(大津市)

■草津矢倉ホール(草津市)

■草津やばせ中央ホール(草津市)

■セレモニーホール高槻(高槻市)

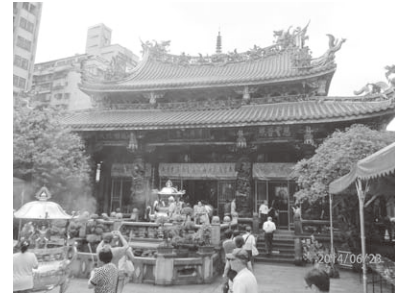
日本の石垣島とほぼ同緯度である台湾はこの時期突然スコールや嵐の様な天気になるという事でロープウェイ観光から変更して「台北101」に。10年前前までは世界一の高さを誇る高層建築物だったそうです。地上101階建。高さ510m。皆さんご存知の「熊谷組」が施工されたというビルです。観光客の皆さんを天空のフロアまでわずか39秒で案内するのは、これまた「東芝」のエレベーターが活躍していました。展

望階から見る台北の町並みは京都タワーから見る眺めとは比べ物にならない展望でした。

この4日間日本と台湾の長い歴史の中で両国の深い関係を絆を改めて感じることができました。近隣国とのつながりや日本の役割を考えさせられる旅であったと思います。今回は主催支部の「新京支部」と本部支部担当の河原さん。8名での顔なじみの親睦旅行でしたが次回は組合各方面からのご参加

を心からお待ち申し上げます。

(新京支部 理事
小林金属興業(株) 小林博明)



龍山寺

洛南3支部ボウリング大会

6月21日にモナコボウルにて開催
各支部長の感想をお伝えします

宇治支部長 (株)星山組 星山文孝

今年もボウリングの時期が、来た～！

本当に1年というのは、早い。毎年のことですが、まったく上達はしていません(練習もしないから)。なにせ、ボウリングというボウルを転がすという動作がとても難しいです。目指せ100点！普通に投げてても程遠い(根性ゆがん



でる？腰も曲がってる!?)。

久しぶりに体を動かし、大変楽しい時間でした。ありがとうございました。

久御山支部長 八雲造園 田中 望

毎年恒例のボウリング大会ですが、数えて何回目になるか分かりませんが、私が支部長をさせていただいている頃から3支部で取り組んできました。

今後も三支部でさまざまな企画を行っ



ていけたらと思います。参加者のみなさまには改めて御礼申し上げます。

洛南支部長 井上工務店 井上靖士

去年の反省を踏まえ、開始時間を30分早め、景品も全員に行き渡るように準備しました。去年に比べ参加者は減ってしまいましたが、手軽に参加できる安全なスポーツなので、これからも継続していけたらと思います。



洛南3支部ボウリング大会協賛企業(順不同)

一誠建設

井上工務店

有限会社土野塗装

株式会社松岡建設

八雲造園

NPO法人 いきいきつながる会 様

株式会社 伊藤園 様

啓光産業 株式会社 様

一般社団法人

シニア福祉相談士検定協会 様

総合警備保障 株式会社 様

日本機材産業株式会社 京都支店 様

株式会社 日本トリム 様

株式会社 富士薬品 様

松井金属工業 株式会社 様

マルギ繊維 株式会社 様

地域経済における中小企業の役割

第5回 中小企業の社会的役割(2)

今回は、個々の中小企業ではなく、協同組合が事業を通して、積極的に地域社会への貢献について取り組んでいる例を2つご紹介しましょう。

まずは、京都府電気工事工業協同組合です。京都市では2013年度に、再生可能エネルギーの更なる普及を図るため、市立学校など公共施設の屋根を、太陽光発電を行う京都市内の事業主体に有償で貸し出す「京都市太陽光発電屋根貸し制度」が創設されました。この事業の特徴は、要件として、事業主体が京都市内の地元業者であること、市民にむけて環境学習などの社会貢献をすることが求められていることです。電気工事工業協同組合では事業主体として「京都エネルギーエクспанション株式会社」を設立して当事業に参加し、初年度募集の22か所のうち、小中学校を中心に12か所での運営を行うことになりました。これはやはり、

地元業者が結集した協同組合という組織の性格が評価されたものではないでしょうか。発電設備は2014年度に入り稼働を始めており、今後の地域貢献活動も期待されます。

次にご紹介するのは、新潟県阿賀野市の安田瓦協同組合です。「安田瓦」は江戸末期から続く瓦産地で、阿賀野市の有力な地場産業ですが、バブル崩壊後の受注減、阪神淡路大震災以降の瓦屋根全体に対する逆風などにより、縮小が続いてきました。この状況打開のために、2007年に地域団体商標(地域ブランド商標)を取得します。これを一つの契機として、組合内だけでなく、阿賀野市内の中小企業者や行政を含めた人々による安田瓦のイメージアップ、PR活動が展開されるようになりました。組合としても広報活動専門の職員を雇用し、行政の設計担当部署、民間の設計事務所、工務店などへの広報、

営業活動を行っています。阿賀野市や新潟県により、瓦使用に対する補助制度も始まりました。また、2009年制定の「阿賀野市産業経済振興条例」では、基本施策のひとつとして瓦等窯業の振興が盛り込まれ、条例実質化の過程でも、他業種の地元中小企業とともに組合員が積極的な関与を行っています。その成果のひとつが、地元の保田地区を瓦の装飾で彩っている「やすだ瓦ロード」です。安田瓦を使い、地元左官業者が施工をしています。この「やすだ瓦ロード」を舞台に、まち歩きのイベントも行われており、建設以外の飲食業などとの連携も生まれつつあるようです。地場産業として、「安田瓦に携わる人をどれだけ増やせるか」を主眼に活動を進められています。

京都大学大学院経済学研究科
経済資料センター研究員
水島和哉

右京支部ボウリング大会 すぐなくなったバナナ

6月28日に毎年恒例となっており、右京支部のボウリング大会を北区のしょうざんボールで開催しました。参加者は、31名で、10レーンに別れ、2ゲームずつ投げて点数を競いました。各企業の従業員さんもたくさん参加していただき、わきあいあいと1時間ほどゲームを楽しみました。ストラ

イク賞として恒例のバナナを用意しましたが、次から次へと各レーンストライクの連発で一ケース分がすぐになくなってしまいました。

ゲーム終了後は表彰式を今年はすこしグレードを上げてしょうざんの中にある中国料理「紅蘭」に移動して、式から参加の2名をくわえて行いまし

た。31名すべてに賞品を渡し、おいしい料理とお酒をたのしんで、10時前に解散ししょうざんの用意していただいたバスで皆さん帰路につきました。短い時間でしたが、各企業の皆さんと有益な交流がもてたとおもいます。

(右京支部 支部長
(株)トクダ 徳田浩久)

私たちが家族のように24時間365日寄り添い、支えています。

- 親の介護で悩んでいる・・・
- 入院することになったら誰に頼んだら・・・
- 孤独死をして親族や世間様に迷惑をかけたくない・・・
- 身元保証人になってくれる人がいなくて困っている・・・

内閣府認証626号 高齢者総合支援・身元保証支援
NPO法人 いきいきつながる会®



賛助会員企業募集!!

〒615-8165 京都市西京区榎原盆山13-1
075-925-7417

労基協の技能講習

●プレス機械作業主任者

日程：8月7日(木)、8日(金)／会場：
京都府中小企業会館／受講料：8,640
円、テキスト代1,512円

●リスクアセスメント(人材養成)実務 研修会

日程：8月19日(火)／会場：京都府
中小企業会館／受講料：9,720円、テ
キスト代1,512円

●有機溶剤作業主任者

日程：8月21日(木)、22日(金)／会
場：京都府中小企業会館／受講料：
8,640円、テキスト代1,944円

●ガス溶接

日程：〔学科〕8月29日(金)〔実技〕
30日(土)／会場：〔学科〕京都府中
小企業会館〔実技〕京都職業能力開発促
進センター／受講料：10,260円、テ

キスト代864円

●フォークリフト運転

日程：〔学科〕9月1日(月)、2日(火)〔実
技〕一班3日(水)～5日(金)、二班9
日(火)～11日(木)／会場：〔学科〕京
都府中小企業会館〔実技〕ニチュ三菱
フォークリフト(株)実技講習会場／受
講料：30,780円、テキスト代1,620
円

●衛生管理者能力向上教育(基礎研修 I)

日程：9月3日(水)、4日(木)／会場：
京都府中小企業会館／受講料：
12,960円、テキスト代2,484円

●特定化学物質・四アルキル鉛等作業 主任者

日程：9月8日(月)、9日(火)／会場：
京都府中小企業会館／受講料：8,640

円、テキスト代1,944円

●鉛作業主任者

日程：9月17日(水)、18日(木)／会
場：京都府中小企業会館／受講料：
8,640円、テキスト代1,728円

●有機溶剤作業主任者

日程：9月25日(木)、26日(金)／会
場：京都府中小企業会館／受講料：
8,640円、テキスト代1,944円

【問合せ・申込み】

(公社)京都労働基準協会

Tel.075-321-2731

※連合会のホームページ

<http://www.kyoukiren.or.jp>

※受講申込者が少人数の場合は中止に
なることがありますのでご了承ください。



建災防の各種講習

●建築物等の鉄筋の組立て等

日程：8月7日(木)、8日(金)／会場：
京都建設会館別館／受講料：11,110
円

●玉掛け

日程：8月21日(木)、22日(金)、
24日(日)／会場：京都建設会館別館
／受講料：17,080円

●足場の組立て等作業主任者

日程：8月26日(火)、27日(水)／会
場：京都建設会館別館／受講料：
10,910円

●丸のご等取扱い作業従事者教育

日程：9月2日(火)／会場：京都建設
会館／受講料：6,170円

●地山の掘削及び土止め支保工作業主 任者

日程：9月10日(水)～12日(金)／
会場：京都建設会館別館／受講料：
18,000円

●高所作業車運転(10m以上)

日程：9月17日(水)、18日(木)／会
場：京都建設会館別館／受講料：
37,850円

●高所作業車運転(10m未満)

日程：9月19日(金)／会場：スカイワ
ーク京都(伏見)／受講料：13,680円

●巻上げ機運転者特別教育

日程：9月29日(月)、30日(火)／
会場：京都建設会館別館／受講料：
15,430円

15,430円

【問合せ・申込み】

建設業労働災害防止協

会京都府支部

〒604-0944 京都市

中京区押小路

通柳馬場東入 京都建設会館別館内

Tel.075-231-6587

Fax.075-251-0058

受付時間：午前9時～午後5時

※ホームページから講習予定、申込書
が取り出せます。

[http://homepage2.nifty.com/
KYO-KENSAI/](http://homepage2.nifty.com/KYO-KENSAI/)



鍼灸師の健康ノート

第10回

夏バテのツボ

みまもりスタッフ
鍼灸師 林 佑介

いきいきつながる会の林です。本格的
に暑くなってきましたね。外の暑さと室
内の涼しさの温度差は体調を崩しやすい
ので注意です。今回は夏バテのツボです。
中かん(ちゅうかん)

へそとみぞおちの丁度真ん中です。食
後は苦しいので、就寝前などに押すのが
いいと思います。長く押すのもしんどい
ので、だいたい3秒くらいを3回ほどで

いいかと思います。

湧泉(ゆうせん)

足の裏の真ん中から少し指寄りのくぼ
んだ所です。字の通り、元気が湧いてき
ます(笑)。腎経という経絡に属している
ので、体内の水分(血流)調整の働きもあ
ります。しばらくは暑さが続きますが、
なんとか乗り越えていきましょう！

60年からの 道程⑥

～職員の役割は時代とともに変わる～

職員の役割は時代とともにどのように変わってきたのか、どのようにこれから変わらなければいけないのかをここで考えます。

まずは職員数の変遷を見てみます。(図参照) 1955年組合創立時、2名の職員でスタートしました。そして、1996年のピーク時には65名に達し、現在は21名(職員パート含む)。ちなみに創立当時の組合員数が9企業。1996年が767企業。現在が約300企業。売上のピークも1996年の58億。組合員数・売上・職員数とその規模に比例していたことがうかがえます。

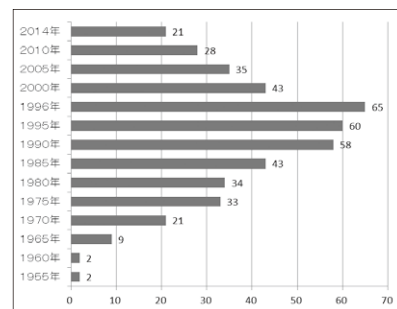
1996年は組合内だけではなく建設業界全体で仕事があふれていた時代であったと、思い出されます。バブルの崩壊が1991年から1993年ですから、バブル崩壊直後にはまだ、当組合には大きな影響はなかったと考えられます。しかし、じわじわと大きな崩壊の前兆が近づいていました。

ピーク時は、沸いてくるような仕事の物量を組合員企業にどんどん出す作業とそれに応じた建築資材の共同購入。組織活動では膨大に膨れ上がった組合員企業の共済活動。それらに見合う職員の役割があったことは、確かです。

そしていま、リーマンショックという大変な“事件”が起こりました。

建設業界全体がとことん冷え込む中、組合員企業数と連動して職員数も減る状況となりました。アベノミクスの影響と消費税増税での駆け込み需要、東日本大震災復興からの動き、そして東京オリンピックの誘致決定。景気は上向き加減とはいえ、職人不足、建築資材の高騰など、組合員企業にとって仕事量はありますが、利益が残せるかは分からない状況です。

そんな状況で現在の職員に求められるものは何か。それは「より早く時代の動きを見抜く目」と「それを組合員企業にすばやく伝える動き」



組合職員数の変遷 (単位：人)

ではないでしょうか。新たな行政の動き、新たな業界の動き、ユーザーが何を欲しているのか。このような動きをキャッチするには、職員が人脈を構築し、特に行政とのパイプ役を担わなければならないと考えられます。

そして、各地域との関係を、各支部を通じて構築する。地域密着型の組織活動を作り上げ、組合員企業や業界だけではなく、地域のコミュニティとして、情報発信基地にならないといけません。そのために職員各自の情熱と覚悟が大切だと考えています。(池田光繁)

編集後記

最近、組合では「地域」という言葉を重視しています。そもそも、組合は地域の中小建設事業者によって設立されたので、地域を重視するのは当たり前なのですが。たとえば、自治体との

懇談、官公需適格組合の活動、地域で活躍する女子プロ野球チームとの交流など多岐にわたります。11月には「地域とエコロジー」がテーマのシンポジウムも開催します。(西村 学)



官公需適格組合
KAN KOU JU TEKIKAKU KUMIAI

官公需適格組合のロゴ



滋賀県 水口工業団地
Y製作所様

太陽光発電施工実績13年
各メーカー販売から施工まで行います

パナソニック・シャープ・ホンダソルテック
京セラ・三菱・ソーラーフロンティア・三菱重工

株式会社 近藤電業社

お問合せ 075-933-6229

〒612-8487 京都市伏見区羽束師菱川町336-19

Q 私には少しばかりの財産がありますが、この財産は、私の死後どうなるのでしょうか。この先、私がどこかの施設に入ることになった場合、施設の方にお礼としてお渡しすることはできるのでしょうか。

A ご自身が亡くなられた際、財産をどなたかに渡したいとお考えなのであれば、遺言を書いておく必要があります。遺言がない場合には法律の定めに従って財産が分けられることとなりますが、その対象は法定相続人である配偶者や子どもなどに限られますから、ご希望のように、お世話になった施設にお礼として渡すということではできません。法定相続人以外の方に財産

を渡したいという場合、遺言を書いておかなければならないのです。

遺言を書く場合の注意点はいくつかありますが、ご希望の場合を例にすると、判断能力がしっかりしている間に遺言を書いておくということが挙げられます。施設に入られる方の中には、判断能力が十分ではなくなってきている方もおられますが、遺言を書く能力もなかったと判断されてしまうと、遺言が無効となってしまいます。遺言を書かれる際は、元気なうちに、早めにされることをお勧めします。

また、遺言は自筆遺言(全文・日付・名前を自分で書き、押印した遺言)よりも、公正証書遺言(証人2名の立会

で公証人に作成してもらう遺言)の方がお勧めです。自筆の場合はともすれば要件を充たさず無効となってしまったり、それこそ「判断能力がなかった」と争いになるかもしれません。しかし、公正証書遺言であれば公証人がきちんと確認をして作成するものですから、通常は判断能力についても後で問題になることがないからです。公証人は、一定の費用を払えば施設などにも出張してきてくれます。

財産を誰かに渡したいとお考えの方は、ぜひ一度弁護士に相談をしてみてください。

(京都第一法律事務所)
 弁護士 谷 文彰

6月の定例理事会

●6月定例理事会は、6月30日(月)午後7時から京都工業会館で理事13人の出席で開催されました。

<協議議案>

- | | |
|--|------------------------------|
| ①2014年度事業計画の具体化
8月の事業委員会にて継続審議 | ⑦新組合員加入審議
なし |
| ②住宅リフォーム登録団体の制度 | ⑧事業の結果と計画 |
| ③京滋マンション管理対策協議会へのプレゼン | ⑨京都銀行からの借入(債務) |
| ④8月理事会の勉強会
映画「てんびんの詩」を上映 | ⑩60周年の取り組み |
| ⑤講演会「里山再生とバイオマス産業杜市」について
電気協同組合と合同開催。150人の参加を目指す。 | ⑪第1回支部長会議の結果 |
| ⑥「明日の名工」の推薦
議案取り下げ | ⑫理事会の納涼会
貴船にて開催 |
| | ⑬8月の防災訓練
8月31日(日)木津川市にて開催 |
| | ⑭組合員支部交流ボウリング大会 |
| | ⑮組合Diary |
| | ⑯その他 |

組合日誌

本部

- 7/5 ラジオカフェ会議
- 7/20 本部ボウリング大会
- 7/24 理事会(納)

支部

- 7/1 JIC(役)
- 7/2 新桂川(役)
- 7/3 宇治(役)
- 7/4 北山(役)
- 7/8 右京(役)
- 7/11 洛中(役)
- 7/16 新桂川(三役)
- 7/26 新桂川(納)

全京都建設協同組合 メールアドレス一覧

川久保理事長	kawakubo@zenkyoto.jp
組 織 部	soshiki@zenkyoto.jp
建設工事業部	koji@zenkyoto.jp
機 材 リ ー ス	kizai@zenkyoto.jp
(総 務)	soumu@zenkyoto.jp
洛南事務所	raknan@zenkyoto.jp

ホームページ <http://www.zenkyoto.jp/>

心をつなぐお手伝い

私たちはお客様の事業と運動に貢献する、パートナーでありたいと願っています。

印刷媒体、映像媒体、電子メディアの企画・制作、
 イベント企画、DTP指導サービスの提供

株式会社 きかんしコム

〒601-8205 京都市南区久世殿城町330-1 TEL.075-935-1115(代) FAX.075-935-5100
 E-mail: com@mediapark.co.jp http://www.mediapark.co.jp



www.daytora.net

株式会社 **DAYTORA**

足場工事 京阪機材センター

〒618-0091

京都府乙訓郡大山崎町円明寺門田 8

Tel.075-958-4400

Fax.075-958-4700

株式会社 **デイトラ土木**

基礎工事

〒618-0091

京都府乙訓郡大山崎町円明寺門田 8

Tel.075-955-4455

Fax.075-958-4700

