

### ▶▶ 今月の主な記事

石組み大発見  
前方後円墳の芝古墳  
2

ご存じでしたか  
“消防団協力事業所に加算”  
4

法律Q&A  
マイナンバー制度  
5

新しい組合員さんが増え  
ています 目標15人へ  
8

## 中小企業・業者、協同組合…が地域経済の主体(地域経済シンポ)

11月14日に「地域経済シンポジウムin京都」を開催しました。京都キャンパスプラザの会場には組合員ら100人が参加。パネリストは、岡田知弘(京都大学教授)、佐無田光(金沢大学教授)、鋤柄修(中小企業家同友会全国協議会会長)、藤井正(晶和電気工業(株)代表取締役)、高岡裕司((株)会社吉田ふるさと村社長)の5氏。地域経済の担い手や研究者として、最前線で活躍されている方々です。

第一部は岡田教授と佐無田教授からの基調講演「持続可能な地域経済」でした。

＜岡田教授＞ 地域とは「集落・街区―市町村―道府県―国―アジア―世界」と階層的に積みあがっています。地域という人間が生活するための空間の上に上位階層であるグローバル社会が存在します。だから地域経済なしにグローバル経済というものは成り立たない。その地域経済を構成する活動主体は中小企業・業者、農家、協同組合、NPO、地方自治体です。それらの経済力を発展させ、地域内再投資力を拡大していくことが「持続可能な地域経済」を作り上げる方法です。

＜佐無田教授＞ 「大都市経済が成

長を続けて、その波及効果と格差是正政策で地方経済を成長させる」この現在のシステムの中で、大都市経済の成長が停滞すれば地方経済は萎縮する一方となります。近年、地域の中小企業が減り、大規模事業所に集約され、地

域での雇用者数が減り続けています。そうした日本の大都市一極集中型の地域間関係を変えられるかが地方創生のカギです。

第二部はパネリスト全員によるパネルディスカッションでした。

鋤柄氏は地域経済の主体者としての中小企業者の立つ位置を、藤井氏は代表理事を務めた協同組合での取り組みを、高岡氏は(株)吉田ふるさと村の活動を、報告されました。(編集部)



今回で4回目の地域経済をテーマにしたシンポ

### 地域内再投資力とは

地域を継続するための投資力。地域経済活動で得た利益をもう一度地域に再投資することにより、投資の連鎖が起き地域が持続的に発展する。自治体の域内企業への官公需の発注などもこれにあたり、京都府は「公契約大綱」を、京都市は「公契約基本条例」を制定した。



業・技・職の

## 継承者たちの輝き

はせがわ ゆうき  
とび 長谷川 有貴さん(17歳)

小学生の時からニッカポッカに憧れていた。思いをかなえたくて15歳でとびの仕事に就いた。思っていた以上にハードな毎日だが、お客さんとの会話でホッとする。将来は親方になりたい。夢を語る彼の笑顔はもう大人だ。(雄)

# 横穴式石室発見 前方後円墳の芝古墳 文化財事業

京都市域では、これまでに800基以上の古墳(群)が確認されています。そのほとんどは京都盆地を囲む三方の山々の近くに分布しており、平安京のあった範囲ではこれまでに3基しか確認されていません。京都盆地の西側では嵯峨野や桂川右岸の乙訓地域に多くの古墳が分布していて、全国的に知られています。芝古墳は、古墳時代後期に造られた前方後円墳で、乙訓地域の首長墓の1基と考えられています。

先月11月7日、京都市文化財保護課が芝古墳発掘現場にて、現地説明会を開催されました。調査は一昨年の測量調査、昨年の発掘調査に続き今年で3回目になります。前回の調査で石組み溝が検出されており、今回も新たに石組み溝が検出。後円部中央においては盗掘など後世の破壊によって深さ2m以上の大きな凹みができて、埋葬施設などはすでに破壊されているもの

と考えられていました。

しかし、今回の調査で埋葬施設とみられる横穴式石室が発見されました。通常、石室の発掘は許可が出ないため調査が出来ないのが現状です。今回は破壊されていて存在しないとされていたために調査が可能となりました。

この大発見を市民の皆さんに見ていただくため、説明会だけの見学用ステージを組上げました。数年前から組

合が始めていました。見学者含め皆さんに大好評です。製作提案した私も大変満足しています。今後も色々な提案していきたいと思っています。(谷口)



芝古墳の発掘作業現場



発掘された石組み溝

## 品質管理は意識向上から 建設工事事業部

本年度も下半期に入り、間もなく師走が過ぎ去っていく季節にさしかかっています。年度末に向けての工事は、工事信頼の基盤の1つでもある、顧客に最大限喜んでいただく建築物を完成させることです。それは、プランから始まり着工後の過程における品質管理まで、蓄積してきたものの集大成といえるでしょう。

顧客とのコミュニケーション、現場での気配り、各種工事過程、その1つ1つが顧客満足へ。高額な買物である

ことの認識、工品質管理など、高い緊張感とスキルの向上も同様です。

品質重視の意識という土台の上に進めるには、計画(PPLAN)→実施(DO)→検査(CHECK)→処置(ACTION)の4つの段階があります。設計図書に示された品質を満たす。問題点を見つけ改善方法を見出しながら、最も経済的に施工する。工事のすべてを段階的に統計的手法などで完成させる、が重要です。

こうすると品質管理の効果は目に見

えて現れてきます。品質が向上すると当然、不良品やクレームが減少します。顧客満足度が高まっていきます。また、無駄な作業や手直しが減少し品質が均一化されていくことにより原価が下がります。さらに品質管理の意識から新しい問題点や改善の方法が発見され、今後の工事効果向上につながります。

以上のことを認識して、年度末に向けて事業計画目標の達成、また来年度のさらなる飛躍へ頑張っていきます。

(河原良樹)

### 豊・ふすま・インテリア

室内装飾仕上

クロス、表装、床施工、ダイノックシート  
ガラスフィルム、障子張り、カーテン  
ブラインド、キッチンパネル施工



株式会社 **にしまら** 京都府知事認可 (般-14) 4728号

京都市右京区太秦安井松本町22 (三条通り天神川東入ル)  
TEL 075 841-4400 FAX 075 811-0339  
<http://www.homeservice.co.jp/>

### 土木・建築・製作金物 設計・施工

製作金物の構造計算から作図・設計・施工までいたします。

ステンレス製作金物なら実績ある当社へ御用命ください。

株式会社 **三田**

京都府久世郡久御山町野村東147-2  
TEL (075) 631-7833 FAX (075) 631-7857  
<http://www.mita036.com>

mita036 検索

# ヤードで？頭を柔軟にする リース事業

協同組合のヤード作業勤務の人が減少しております。身体を常に動かす部署です。腰痛の持病をもっている人が症状を悪化させ作業が続けられない。やむなく退職される。人員の募集をかけておりますが、少子化が進み労働人口が減っていく中、なかなか応募がありません。そのため、一人の人にいろ

いろな作業を担ってもらっています。日々行っている作業を、知恵を絞って効率化したいが…、効率化で作業時間を短縮するのと、言葉は悪いですが手を抜いて本来の作業を飛ばして作業時間を短くするのでは、天と地の差があります。そこは間違わないようにしたいと思います。

前から横から斜めから上から下から、色々な視点で物事を見つめ考えてみたいと思います。昔からある言葉で「押しでもだめなら引いてみな」「急がばまわれ」というのがあります。変なこだわりを持たず、頭を柔軟にして効率の良い作業方法を考え、現状を乗り切っていきたいと思います。（森川）

明日からの  
スタートライン

## 新年組合員交流会 にご参加を

来る2016年1月16日(土)、京都センチュリーホテルにおきまして、新たな年を迎えたことを皆様と祝うべく、新年組合員交流会を行います。61年目のスタートラインとして「地域経済の活性化」「建設の多業種交流」「老壮青の経営者魂」を協同組合の内外に発信するスタートにしたいと考えております。

景気付けの洛中支部の有志の皆さんの木遣り唄から始め、皆さんで大いに盛り上がる年にすべく、笑い多い場にしたいと考えております。若い理事や支部長に沢山登壇

していただいて、今年の抱負を語っていただきます。

猿年の猿は申という字を使います。「伸ばす」という意味があり、「草木が十分に伸びきった時期で、実が成熟して香りと味がそなわり固く殻におおわれていく時期」を表します。「申」は「去る」と同音でもあり、「悪いことが去る」「病が去る」の意味があるとも言われます。新しい一年を皆さんと大いに伸ばし、悪いものが去る年にしたいと思います。沢山の組合員さんと語れることを楽しみにしております。（池田）

# 池田専務が「なぜ、ソフトボール大会をやめたのか」 答えます

なぜ、ソフトボール大会をやめたのか。実はやめたわけではありません。おかしいことを、と言われる皆さんもおられると思いますが、少し説明させていただきます。ソフトボール大会がマンネリ化し、チーム編成も大変だと各支部から、お聞きしていました。こんな折り、以前から考えていたことがありました。ソフトボール以外にレクリエーションはないものか。フットサル、

テニス、ゴルフ、球技だけではなく、女性が参加しやすいヨガや自転車ツーリングなど。

その時、違う角度の考えと繋がりました。各支部主催で行事をしてもらう。どんなレクリエーションでも構いません。山登りや、見学会、勉強会。プチ旅行や海外旅行。行事を必ず一つ支部総会で決めていただきたいと支部長会議の場で提案しました。各支部長から

も賛同いただき、理事会でも承認いただき、今日に至っています。

この動きが、今までの支部総会、納涼会、忘年会という支部活動から、支部企画の本部活動で活性化や組合員同士の横の繋がりを生み出すように変われば、と考えています。だから、支部主催のソフトボール大会がしたい支部があれば、是非してください。ソフトボール大会はやめていないのです。

### 木造住宅の必需品

**QTダンパー**  
クエイク・テクノ



### 【耐震】と【制振】で地震に耐える



「QTダンパー」が持つ繰返し建物に加わるエネルギーを吸収する制振性能により、柱と梁の接合部の緩みを抑えて、建物の固有周期が伸びることを防止し、共振による倒壊から建物を守ります。

### 経営理念

「先端技術で安全と安心を創造する」  
わたしたちは  
わたしたち石山テクノ建設の補修・補強の保全技術で  
暮らしやすい環境を人々に提供できる  
このことを最大のよるこびとしています



**石山テクノ建設株式会社**  
一級建築士事務所

〒604-8411 京都市中京区聚楽廻南町1番地  
TEL (075) 822-4377(代) FAX (075) 803-0417

<http://www.ishiyama-techno.co.jp>

# ご存じでしたか、“消防団協力事業所に加点”

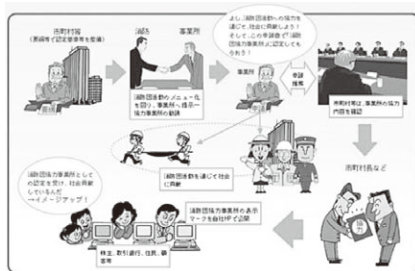
事業所が消防団に協力すると、公共工事の競争入札有資格者の格付で加点される「消防団協力事業所表示制度」をご存じでしょうか。

消防団員の約7割は別の事業所で働く被雇用者。しかも年々減少しその数は多い時の半分以下の80万人。このままでは地域の防災体制に支障をきたす恐れが出ています。消防庁は、事業所の一層の理解と協力が必要と判断。この表示制度を創設しました。消防団協力事業所として認定された事業所には「表示証」が公布。また競争入札有資格者の格付で加点もされます。

認定の条件は、①2名以上の従業員が入団し、かつ消防団活動に配慮して

いる②消防団に資機材等を提供している③資機材等を活用する機能別消防団に従業員が入団している、などのいずれかに適合していることです。

ちなみに、京都市消防団に登録している協力事業所は64。うち建設関連はわずか15事業所。(か)



申請の流れ



表示証



## 所属する建築士の届出は平成28年6月24日まで

今年6月に施行された建築士法の一部を改正する法律。その改正内容の中に、①建築士事務所の登録事項に所属建築士氏名等の追加②所属建築士に変更があった場合は3か月以内に変更届提出の義務付け、があります。

届出期間は施行1年後(平成28年6月24日)まで。但しそれまでに更新をする事務所は提出する必要はありません。『付則第3条』の用紙(写真)に必要な事項を記入して所在地の土木事務所などへ提出して下さい。(ゆ)

## 溶接作業での火災、毎年発生 消防局長通達「出火防止を」

<火災事例A> 今年7月、作業場の屋内において鉄骨の溶断作業。火花が床面の油分が染みこんだ布と紙に着火。同建物270㎡と隣家2棟が焼失。

<火災事例B> 同年8月、解体工事中ベランダの鉄製物干台を溶断。火花が階下の木屑に落下。作業員が現場を

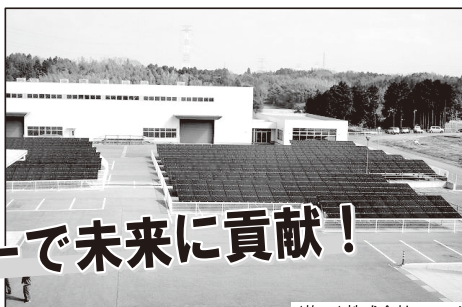
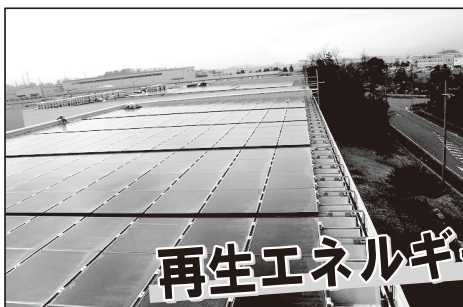
離れた後に燃焼。同建物1500㎡が焼失。

以上のような2件の火災が発生したのを受けて、京都市消防局長が「溶接・溶断等の作業を伴う工事現場における出火防止の徹底について」という通達を関係団体と業者に出しました。通達

の中の「注意事項」は次の通りです。

- ①火気を使用する作業がある場合は火気使用の作業手順書を策定し作業員に周知する。
- ②資格を要する作業では作業員の資格を確認し、無資格者には作業を行わせない。

滋賀県 ひのきが丘工業団地内 太陽光発電所 (400kW)



再生エネルギーで未来に貢献!

(施工) 株式会社コスモシッブ

各種電気工事実績48年  
太陽光発電施工実績16年

株式会社 近藤電業社

お問合せ 075-933-6229

〒612-8487  
京都市伏見区羽束師菱川町336-19

近藤電業社 検索

宇宙船地球号を未来の子供たちへ

- ③周囲の整理整頓をし、可燃物の除去・防炎シートの使用を徹底する。
- ④水バケツ、消火器等を用意し、複数

- の作業員が協力して初期消火をする。
- ⑤作業後に現場を離れる際には、臭気

- も含め十分に防火点検を実施する。
- ⑥付近で危険物を使用する作業が行われていないか確認する。(河)



## マンガ 『町子ちゃんの悪徳リフォーム撃退物語』

以前ほど報道されなくなった悪質リフォーム詐欺。減っているからだろうか。いずれにしろ、悪質な業者に騙されない心構えは普段からしておくべきでしょう。

NPO法人「古家改修ネットワーク」が発行したマンガ『町子ちゃんの悪徳リフォーム撃退物語』は分かりやすく、消費者にお勧め冊子です。「偽水道局詐欺」「偽耐震調査」「不要な外壁工事」などよくある具体例に対する撃退方法を描いています。「執拗な訪問販売」「モニター大幅値引き中」「 unnecessary サービス」「強引な契約」「不安をあおる」など、おかしいと思ったら「はっきりと断りましょう」と呼びかけています。

古家改修ネットワークは「住み手に古家の良さや使い方、利口な改修方法や修繕の仕方を伝えたい」として、2006年に建設関連の業者が集まって設立。代表は荒木勇・アラキ工務店社長です。(か)



「偽水道局詐欺」のページ  
A5判20ページ 100円  
絵は石田葉月

## 法律Q&A マイナンバー制度

毎月第一水曜日  
無料法律相談

**Q** 10月5日、マイナンバー制度が始まりました。マイナンバー制度とは、どのような制度なのでしょう。海外では、マイナンバーを利用した犯罪が多発していると聞きましたが、犯罪に巻き込まれないためにはどのようなことに気をつければよいのでしょうか。

### A ①マイナンバー制度

日本に住民票を有する全ての個人に12桁の「個人番号」が付与されます。「個人番号」は一人一人異なる番号で、原則として番号の変更はできません。

制度が導入されれば、社会保障や税の分野で便利になると言われていますが、実際には、国民の生活が便利にな

るところか、国民の重要な個人情報をも国が管理するというプライバシー権侵害の危険性をはらんだ制度です。

### ②「通知カード」と「個人番号カード」

住民票に記載されている住所に「通知カード」が簡易書留で送付されます。「通知カード」は紛失した場合、再発行手続きが複雑です。保管には十分に気をつけて下さい。「通知カード」と一緒に、「個人番号カード」の申込書が届く予定です。「個人番号カード」は、自治体の窓口へ申込みをすることで、取得できる顔写真つきのICカードです。「個人番号カード」は「通知カード」とは異なり、身分証明書としての役割を持ちますが、紛失した際に個人情報漏えいする危

険性があるため、運転免許証などの身分証明書を持っている方は申込みをする必要はありません。

### ③マイナンバー制度で気をつけること

この「通知カード」に記載された12桁の「個人番号」は、クレジットカードの偽造など犯罪に悪用される危険性があるため、法律で定められた場合以外には、他人に教えないようにして下さい。例えば、「役所の職員です。あなたの番号が間違っていないか確認したいので教えて下さい」という電話が自宅にかかってきた場合には、絶対に教えないようにして下さい。

（京都第一法律事務所）  
弁護士 尾崎彰俊

### @ DJ的IT講座 (57)

## 直流家電とITと電力自由化

シャープが業界初の「直流家電」＝「ハイブリッド型エアコン」を2015年12月中旬に発売するのだそうです。

交流と直流のどちらの電流も受けられる製品で、これにより太陽光発電など「直流系発電」の電源をバッテリーを介して直接使用でき、格段にエネルギー効率がよくなります。将来の「家庭内の直流化」に向けた過渡期的製品と言えるでしょう。

来年・2016年4月の「電力小売自由化」、2017年4月の「ガス小売自由化」が迫っています。この流れは2020年4月の「電気における発送電分離」、2022年4月の「ガス大手3社のガス導管部門分離」で、電力・ガス完全自由化へと進みます。IT技術を駆使して、電力インフラと通信インフラを融合させる次世代エネルギー供給システム「スマートグリッド」も動き出しています。この分野は注目です！

メディア・コンサルタント 福井 文雄  
( fukui@djlabo.jp / 株式会社DJ代表取締役社長 )

# キッサコの家をつくるならラジオ

今月は2015年10月3日(土)～10月10日(土)に放送された2回分をご紹介します。35回・36回

## パーソナリティ「キッサコ」 薬師寺寛邦さん、山元サトシさん

声援が聞こえてきます。不思議な感じ。いつもはスタジオですが、今日は京都市役所前広場に来ています。「建ちゃんの京都まちづくりフェスタ」の会場で、公開収録です。

先ほど、キッサコのステージをやらせていただいて、建設協同組合様の

60周年を記念して作らせていただいた「愛の言葉」という曲を披露させていただきました。私は「家をつくる」という世代として、ドンピシャ。周りの友達からいろいろ聞いて曲を作った。家を作るとき「何を考えるん？」みたいな。聞いてみないとわからない

ことが多くて、初めて考えることが多いんですよね。11月1日に新風館で「ふるまも」チャリティコンサートがあります。キッサコと今回はゲストミュージシャンとで。SANISAIさん、トミタジュンゴさんをお迎えしてライブライブライブです。

## 上岡 裕さん(エコロジーオンライン理事長)

「京都の景観や自然を壊すことなく、エネルギーを開発することが重要です」

僕らの活動は自然保護や地球環境の問題を考える活動です。最近自然エネルギー、再生エネルギーが、地球温暖化のために必要だということで、全国的に導入が多くなっている。しかし、現代的なものが京都の景観に入ってしまうと合わないなと思います。だから僕らが一緒にやっている日本植生と、京都に合うような太陽光発電のしくみであるとか、小さなものを持ち込んでいる。体験してもらっています。

最近、森を守るために間伐材をエネルギーに変えるとか、家具に変えると

か、林野庁ともしっかりと広げて行こうとやっています。ついこの前まで「間伐材コンクール」をやっていました。その発表が来月東京です。2月に京都に来たときには、パッシブハウス、自然の力を生かしながら家作りをしましょうという話をしました。先ほどの市長さんの話でも、森を守るために森にある資源を有効に工務店に使ってもらうと言われました。持続的に循環させていくことが重要で、そのお手伝いや啓発活動を頑張っています。

冬は暑さがほしいし夏は寒さがほしい。その無駄になっているものをどうやったら無駄にしないのかということが、これからの大きな柱。僕の仲間の

日本植生は、古墳を発掘すると、その発掘したあとを緑化にしたりするんです。たとえば古墳を発掘した後緑化して、一部緑の太陽光発電を入れて、そして発電でそのライトを賄ったりするのめどうかなと思います。景観や自然や緑を破壊することなく、エネルギーを開発することが必要かなと。京都発で手がけることが、他の地域にもいい影響を与えたいと思います。



右から森さん、上岡さん

## 森 廣行さん((有)イーグル重機代表取締役)

「建築だけではなく。動物園の象さん達もクレーン車で移動させます」

ビルの上にあるのは「固定式クレーン」といいます。作動はするけれど移動はできません。移動式というのは、タイヤが付いて、車の入るところなら、

どこでも移動できるものです。

クレーンを動かしているのは一人ですが、職人さんは、5～10人いますから、あちらへこちらへ指示されながら動かします。レバー一つで動かすだけです。楽なんですけれども(笑)。

クレーンは、一番小さいので30m

近く、大きいものと50mくらい伸びる。免許については、下を走るものは「大型特殊作業」、上は「移動式クレーン」という国家試験があります。一番大きいのは何千tという機械なんです。移動できるとなると50tクラ

### 全京都建設協同組合 メールアドレス一覧

|        |                      |
|--------|----------------------|
| 川久保理事長 | kawakubo@zenkyoto.jp |
| 組織部    | soshiki@zenkyoto.jp  |
| 建設工事業部 | koji@zenkyoto.jp     |
| 機材リース  | kizai@zenkyoto.jp    |
| (総務)   | soumu@zenkyoto.jp    |
| 洛南事務所  | raknan@zenkyoto.jp   |

ホームページ <http://www.zenkyoto.jp/>

### 心をつなぐお手伝い

私たちはお客様の事業と運動に貢献する、パートナーでありたいと願っています。

印刷媒体、映像媒体、電子メディアの企画・制作、  
イベント企画、DTP指導サービスの提供

 株式会社 きかんしこむ

〒601-8205 京都市南区久世殿城町330-1 TEL.075-935-1115(代) FAX.075-935-5100  
E-mail: com@mediapark.co.jp <http://www.mediapark.co.jp>

スになります。100tも移動できますが、常時簡単に作業するとなると、12tとか25tにクラスです。

最近、岡崎の動物園の「象さん」を吊りました。象は3トンくらいありま

すから、それを予定のところへ持って行こうと思ったら50～65トンのクレーンが要ります。離れば離れるほど大きい機械が要ります。「サイ」「キリン」も移動しました。

どうやって固定クレーンを上まで持っていかは、最初はもちろん地べたからです。移動式クレーンで吊って組み立てて、後は、自力で少しずつ建物を組立てながら、上っていきます。

## 加納敬二さん(嵯峨大念仏狂言保存会事務局長)

「京都の三大狂言の1つ。身振り手振りだけで伝える日本最古の狂言です」

京都には民族芸能で「3大狂言」があります。「壬生狂言」「えんま堂狂言」「清涼寺嵯峨大念仏狂言」です。

春と秋に嵯峨大念仏狂言公演がある。秋は10月25日です。これはずっと鎌倉時代から清涼寺で行われていて、壬生よりも少し古い。世界的に一番古い。特徴は、台詞がないことです。パントマイム、身振り手振りで大念仏というくらいですから、仏教の教えを広めることが、芸能化したものです。

元々はJR花園駅近くに法金剛院という桜で有名なお寺がありますが、そこが最初です。その坊さんは奈良の西大寺の出身で、京都にも大念仏を広め

なあかなということであられたんです。当時は広める拠点で、法金剛院などいっぱいあったが、結局残ったのが、嵯峨の清涼寺と壬生とえんま堂なんです。歌舞伎や能のルーツです。源流。今はお寺でコンサートとかされます。だんだん古代に戻りつつあります。

お寺には修繕している大工さんとかもおられますし、その人たちも狂言を支えてくれていたんです。狂言をするステージは「狂言堂」というお寺の建物で、それが無ければ狂言も歌舞伎も能もできない。市役所の前でもできたらいいと思います。昔は街中でもやったらしく、三条河原とか、四条河原とか。四条河原では出雲の阿国がやって、それで南座・北座ができた。市役所など

役所でもステージになります。

かの有名な三輪明弘さんの劇団と一緒に創作狂言も行います。これは狂言界では初めて。歌舞伎界では猿之助さんがスーパー歌舞伎をされていますが、それに負けじと頑張っています。

狂言堂も100年以上建っている。地震対策を考えている。文化庁に申請しております。西野工務店さんのお力を借りて古代の建築法で直していきたいと考えています。



右から小林さん、加納さん

## 小林博明さん(小林金属興業(株)代表取締役)

「アルミは、再生可能でエコロジーです。技術の発達で神社仏閣、町家にも使われています」

アルミは金属の中では新しいです。鉄とか銅とか真鍮とかは歴史が古い。まだこの世に生まれて250年。この日本の近代建築の中でもアルミサッシというのを、皆さん一番ご存じだと思います。それでも、まだ50～60年なんですね。ですので、私共は京都の地の利も生かしてといいますか、歴史ある文化都市でありますので、そういったところに新しい金属であるアルミニウムを普及させたいと思っています

す。神社仏閣様の方にも、灯籠などいろいろな製作しています。

軽く、錆びず、きれいに使える金属です。お寺でしたら、錆びにくいとか、腐らないとか、綺麗なままということになりますと、やはり外部に使われることが多いです。という「格子」だとか「窓」だとか、あと神社仏閣では「高欄」という回廊の低い手すりがありますが、その部分に使われることも多いです。

昨今、塗装技術も発達しまして、木の正目・木目というのがアルミでもある程度の質感は出せるのです。見た感

じおそらく、町を歩かれてもあそこは木じゃなくて、金属だったんだなあ。正直わからないです。触ってみて分かるということです。

<オフレコ…>実はこのラジオ番組は、放送2週間ほど前に1ヶ月の半分の2回分を、ラジオ局で収録。機材いっぱい狭い部屋に男たちが4人。酸欠状況です。でもキッサコに乗せられ、笑いあり、夢ありの話になりました。

No.1

### 新年度から事業計画の作成を

読者の皆様、初めまして、イーネット税理士法人の加藤です。ご縁があり今回からこのコラムを書かせていただくこととなりました。皆様にほんの少しでもご興味をもってお読み頂ける内容になれば幸いです。さて、初回ではありますが、年の瀬が近づき、もうすぐ新しい年を迎えます。会社の決算期とはズレるかもしれませんが

公認会計士 加藤通の  
企業会計  
あらかると

んが、新しい年はどのような年にしたいかを考える絶好の機会です。会計的にいえば事業計画の進捗確認、新年度の展開を考えるということになるかもしれません。事業計画の無い事業活動は、暗闇にヘッドライト無しで走るようなもの。適切な事業計画、資金繰表は経営者の不安を解消し、選択すべき戦略を導き出す、有用なツールとなります。もしも、事業計画を作成されていないのであれば、新年度に向けて事業計画を作成されてはいかがでしょうか。

(イーネット税理士法人・代表社員)

# 全中建会長「蓄積してきた知恵を活かして地方の活性化を」

建設協同組合も加入する全中建京都の上部組織「全国中小建設業協会」の松井守夫会長の発言が「元気」を拡散しています。発言が掲載された同機関紙『全中建だより』より、一部転載します。

■地域の発注機関の建設業者に対す

る見方が変わってきた。以前は、仕事をやらせてやるという態度だったが、現在はいざというときに建設業者がいないと困るという考えになった。必要な産業として認められてきた。東日本大震災が大きな契機。住民が困っているときに建設業者は動いてくれるという認識が確実に広まってきている。

■地方の発展のために知恵を出し、努力することが必要だ。それが地域建設業の成長につながる。政府が地方創生に取り組んでいるので、われわれもこれまで蓄積してきた知恵を活かして地方の創生、開発をリードする活動を展開する体制を整える必要があるかもしれない。(か)

## 新しい組合員さんが増えています 目標15人へ

どんな組織でも、拡大しないと縮小します。現状維持で留まらないのです。とりわけ建設業界での協同組合は、新しい組合員を迎えないと組合員は確実に減少。減少すれば、組織は弱まり高齢化が進みます。社会や行政に対する発言力も弱ります。

元気の団体は組合員の拡大に常に意識的に取り組んでいます。だから、現状維持ができています。活動の中身も同時に問われます。量から質へ転化するし、質から量へも転化します。

協同組合は2012年度から組合員拡大に力を入れ始めています。その結果、同年度は10人の拡大。これは10年ぶりの2桁拡大です。しかし13年度は7人、14年度は0人と息切れ。今年度は15人の目標を定め再度挑戦。11月末段階で5人の拡大です。

新しく協同組合に加入してくれた5人の組合員さんは20歳代1人、30歳代1人、40歳代3人。平均年齢38歳です。新しいネットワークを持ちたいというのが、主な加入理由です。また、

今年度の拡大の特徴は組合員企業からの紹介が増えていることです。

下記のような「組合の概要書」「協同のチカラを育て、もっとお役に立ちたい」「加入メリット」など組合員拡大に必要なツールも備えています。ぜひ組合員加入対象者の紹介に活用下さい。組合を知ってもらうために、本部の新年会や支部の取組にもお誘いください。(ゆ)



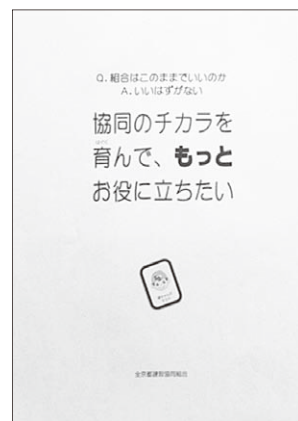
加入用紙



組合の概要書



「主なメリット」ちらし



テーマ別メリットリーフ

## 損害保険、生命保険、確認しませんか？

東京海上日動火災保険株式会社 東京海上日動あんしん生命保険株式会社 代理店  
株式会社A・B・C 京都市右京区西京極西池田町50番地 全京都ハウジング1番館



# 施工者も学べる「あんしんすまいづくり」通信

京(みやこ)安心すまいセンターの情報誌「あんしんすまいづくり」通信は、住宅を仕事とする建設業者にはお勧めの、というより読むべき雑誌です。

なぜか。住宅は、他の建築物以上に建築主の思いが細やかで多岐にわたります。他の建築物は大雑把に扱えるということでは決してありませんが、住宅はデリケート(うまく表現できません)といえます。建築主の思いや感覚をしっかりと、正確に聞き取る力、さらにそのニアンスから本音をつかみとる力を日常的に磨いておかないと、建築

主の思いを取りこぼしてしまう恐れがあるからです。赤子を抱くように扱わなければなりません。同情報誌は一般市民用ですが、建設業者が市民感覚をつかむ手法として学べます。ぜひ一読してください。

2015年9・10月号には、「空家を活用する場合の補助金」「マンション管理組合へのアドバイザーの派遣」や各種取り組みなど情報が満載です。連載「京都のすまいやまちをつくる人々」にはNPO法人集合住宅維持管理機構が紹介されています。

A4判、8ページ。組合にバックナンバーを保存しています。(ゆ)



隔月で発行されている

## 事業活動は10年でどう変わった? 突出する文化財

協同組合の創立60年の周年行事が終わり、新たな5年後10年後へ向かった歩みが始まりましたので、事業活動について少し振り返っておきます。

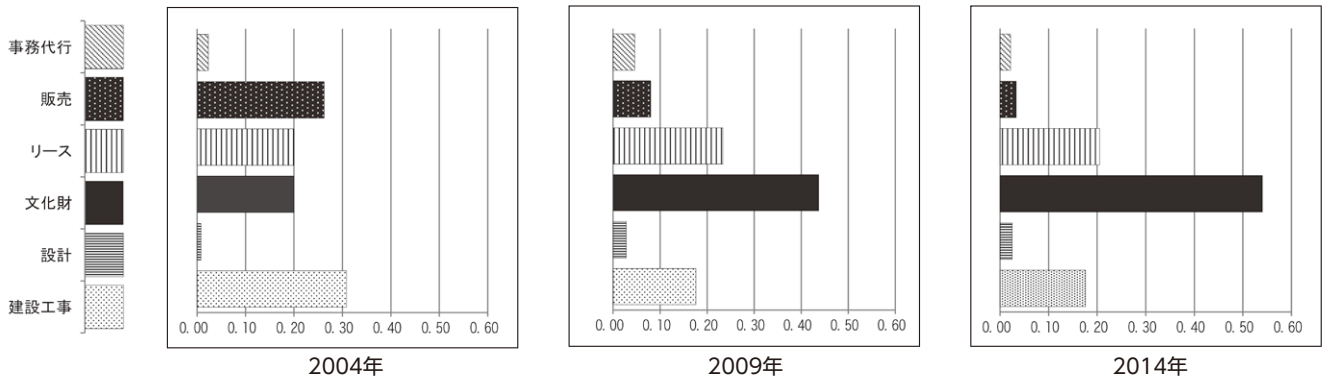
下の棒グラフは、6つの事業における2004年度、2009年度、2014年度の売上の全売上に対する割合を表しています。建設工事は請負工事事業のことで04年度はトップ事業だったが、

09年度、14年度にその座を文化財と埋蔵文化財発掘補助事業に奪われています。文化財は、名実ともに屋台骨になったのです。

文化財は広い意味で建設業。発掘の対象に、江戸時代含め安土桃山、室町、鎌倉、平安、奈良、飛鳥の時代の建造物が、少なくとも入っています。それを「復元する」「調べる」わけですが、

現在の「建てる」「直す」と同じです。

話はそれましたが、一定のボリュームがあり安定している事業が経営にとっては欠かせません。その市場で1、2番という位置にいる文化財事業は、協同組合の看板。時代と共に中心事業の入れ替わりや売上の変化を見て取れます。現在は、1強の事業に2つの事業が支えている形です。(か)



### 各種仮設足場工事・仮設材リース

足場の組立から解体まで、一貫したサービスをご提供いたします!

**足場組立のことならおまかせください!**

経済産業省・官公需適格組合

**全京都建設協同組合** E-mail: kizai@zenkyoto.jp

〒615-8165 京都市西京区榎原盆山 13-1 TEL: 075-392-0722

# 労基協の技能講習

## ●鉛作業主任者

日程：平成28年1月20日(水)、21日(木)／会場：京都府中小企業会館／受講料：8,640円、テキスト代1,728円

## ●産業用ロボット特別教育講習

日程：〔学科〕平成28年1月22日(金)〔実技〕23日(土)／会場：〔学科〕京都府中小企業会館〔実技〕三菱自動車工業(株)パワートレイン製作所／受講料：32,400円、テキスト代1,944円

## ●特定化学物質・四アルキル鉛等作業主任者

日程：平成28年1月27日(水)、28日(木)／会場：京都府中小企業会館／受講料：8,640円、テキスト代1,944円

## ●有機溶剤作業主任者

日程：平成28年2月4日(木)、5日(金)／会場：京都府中小企業会館／受講料：8,640円、テキスト代1,944円

## ●酸素欠乏・硫化水素危険作業主任者

日程：平成28年2月8日(月)～10日(水)／会場：京都府中小企業会館／受講料：16,200円、テキスト代2,160円

## ●玉掛け

日程：〔学科〕平成28年2月3日(木)、

18日(金)〔実技〕20日(土)／会場：〔学科〕京都府中小企業会館〔実技〕(株)島津製作所紫野工場／受講料：18,360円、テキスト代1,500円

## 【問合せ・申込み】

(公社)京都労働基準協会  
Tel.075-321-2731

※連合会のホームページ

<http://www.kyoukiren.or.jp>

※受講申込者が少人数の場合は中止になることがありますのでご了承ください。



# 建災防の各種講習

## ●高所作業車(10m以上)

日程：平成28年1月27日(水)、28日(木)／会場：京都建設会館別館／受講料：37,850円

## ●地山の掘削および土止め支保工作業主任者

日程：平成28年1月20日(水)～22日(金)／会場：京都建設会館別館／受講料：18,000円

## ●足場の組立て等作業主任者

日程：平成28年2月3日(水)、4日(木)

／会場：京都建設会館／受講料：10,910円

## ●職長・安全衛生責任者教育

日程：平成28年2月17日(水)、18日(木)／会場：京都建設会館／受講料：15,430円

## ●職長のためのリスクアセスメント

日程：平成28年2月18日(木)／会場：京都建設会館／受講料：8,230円

## 【問合せ・申込み】

建設業労働災害防止協会京都府支部

〒604-0944 京都市中京区押小路通柳馬場東入京都建設会館別館内

Tel.075-231-6587

Fax.075-251-0058

受付時間：午前9時～午後5時

※ホームページから講習予定、申込書が取り出せます。

<http://homepage2.nifty.com/KYO-KENSAI/>



# 経営者同士が飲んで語って、磨きあう

京都の中堅企業の経営者で作っていた社団法人京都経営・技術研究(KMT)が5年程前に解散。そのあと会員有志25人ほどでKMT懇談会という会を立

上げ、ずっと定期的に集まりを続けています。

会長の(株)片岡製作所社長・片岡宏二氏があいさつする「国内外の経済情

勢や政治情勢」が、この集まりのメインディッシュ。参加者のうち2氏が交代で行う近況報告も好評です。息の長い会として注目されています。(川)

■**労働保険** 雇用保険と労災保険をあつかう事務組合としての認可。委託事業所(組合員企業)は保険料の分割ができる特典があります。また、役員の特別加入もあり、万が一のときも安心。府下最大級の事務組合として、国からも一目をおかれています。

■**入札** 国や京都府、京都市などの競争入札のはんざつな参加申請の代行。更新、変更届けも。

■**決算変更届け・経営分析・経営事項審査** 入札にかかわる事前の一連の申請手続きも。

■**建築士事務所登録** 一級建築士事務所の場合は登録料が1万5千円。二級建築士事務所は、1万円。

利用すれば  
するほど  
値打ちある

建設協組の

事務代行

初めての方も  
お気軽にご相談下さい

■**建設業許可** 一般建設業の新規取得の場合は、申請料9万円。要件は経營業務の管理責任者(代表者5年、番頭7年の経験)、技術者(資格者10年の経験)が必要。さらに、財産的基礎(500万円以上の残高証明)や登記関係書類、府事業税、住民票などの書類が必要。更新の場合は、更新料5万円で期間は5年。特定建設業の場合は、別途要件があります。

■**宅地建物取引業申請** 取得料3万3千円。協会加入費や協会評議員2名の推せんが必要など。

■**その他** 経理・記帳事務も外部専門家とタイアップ。5千円/月からおつだい。各種助成制度の申請や自動車保険、生命保険、損害保険、健康保険(個人企業)もとりあついています。許可などの看板の作成も。

## ヤマグチホームがリフォーム勉強会

11月6日に住宅リフォーム事業者団体登録制度の勉強会が開催されました。主催は組合員企業の(株)ヤマグチホーム。会場である長岡京市中央生涯学習センターには20名をこえる参加者が集まりました。

住宅建設需要における住宅リフォームの比率が増え続け、国土交通省は業界の健全化と消費者が安心できる市場を整えるために同制度を設けました。しかし、登録団体とな

るにはそれなりの規模が必要で、中小企業団体や協同組合などが簡単に登録できるものではありません。こうした学習会などを通じて制度の理解を深め、協同組合としてもこの制度に挑戦する必要があると感じました。(組織部)

### 住宅リフォーム事業者団体登録制度とは

住宅リフォーム事業者団体に登録

されると国が公表。その団体の構成員(事業者)の情報が消費者へ提供される。消費者が事業者選択の判断材料になるなどのメリットがある(告示公布・施行平成26年9月1日)。登録にはいくつかの要件を満たす必要がある。「100社以上のリフォーム事業者が主たる構成員」「2都道府県以上の事業範囲」「消費者相談窓口が必要」「研修などの人材育成の仕組み」など登録のハードルは高い。

## 10月の定例理事会

●10月定例理事会は、10月29日(木)午後7時から京都工業会館で理事11人の出席で開催されました。

### <協議議案>

- ①5カ年計画について  
たたき台を審議。数値目標なども詰めていく。
- ②組合員拡大について  
紹介者を募る。
- ③組合の行事・イベントについて  
各支部で行事・イベントを企画する。
- ④新年組合員交流会について  
1月16日(土)とする。
- ⑤新組合員加入審議について

### <報告議案>

- ⑥事業の結果と計画について
- ⑦「地域経済シンポジウムin京都」について
- ⑧第3回支部長会議の結果について
- ⑨平成27年度京都府防災訓練の結果について
- ⑩ラジオカフェ番組の収録日程について
- ⑪組合Diary
- ⑫その他

## 組合日誌

### 本部

- 11 / 14 地域経済シンポジウム
- 11 / 26 理事会  
本部ゴルフコンペ

### 支部

- 11 / 2 北山(役)
- 11 / 4 洛中(役)  
JIC(役)
- 11 / 9 新京(ゴルフ)
- 11 / 12 右京(役)
- 11 / 17 洛南(役)
- 11 / 18 新桂川(役)
- 11 / 20 新京(役)

## 編集後記

ピンチヒッターで編集にかかりました。10数年ぶり。良い紙面の第一は読まれることです。要諦は誌面により多くの読者(組合員)が登場することです。この点小誌は弱く、京建労の『建築ニュース』に憧れます。もう一つ、組合のアイデンティティが発信されているかどうかです。この点では『京都保険医新

聞』に学ぶべきところ大です。医療福祉などの社会の動きにきちんとコメントされています。アンテナを高く立てて、しかもアンテナそのものも磨いてこそ情報が集まります。あとは昔から言われる「足で書く」でしょう…。一方、「もうそんな情報発信は古い」という意見も受け止めたいと思います。(か)

## 広告掲載社募集



お気軽に  
お問合せ  
ください

(組合員価格) 小: 3,500円 大(この寸法): 5,000円  
(員外価格) 小: 5,000円 大(この寸法): 7,000円

◆その他2/5段、1面広告などあります。

◆組合員さんはお得な年割りもあります。

お問合せ: 全京都建設協同組合までお問合せください。

TEL: 075-382-1021 FAX: 075-394-3201



[www.daytora.net](http://www.daytora.net)

株式会社 **DAYTORA**

足場工事 京阪機材センター

〒618-0091

京都府乙訓郡大山崎町円明寺門田 8

Tel.075-958-4400

Fax.075-958-4700

株式会社 **デイトラ土木**

基礎工事

〒618-0091

京都府乙訓郡大山崎町円明寺門田 8

Tel.075-955-4455

Fax.075-958-4700

